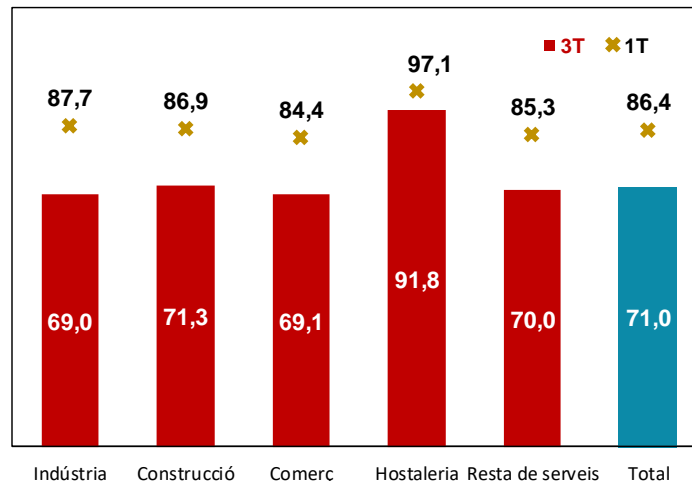


QUIN HA ESTAT L'IMPACTE DE LA COVID-19 SOBRE LES EMPRESES CATALANES EN EL TERCER TRIMESTRE DE 2020?

- Tot i la millora dels indicadors econòmics i de mobilitat en el 3T, el 71% dels establiments encara es veuen afectats per la crisi de la Covid-19.
- El descens gradual d'afectats per ERTO està donant pas a una reducció permanent del nombre de treballadors, situació que posa en risc la recuperació econòmica.
- L'enquesta posa de manifest que l'hostaleria és el sector que més està patint les conseqüències econòmiques de la pandèmia, amb caigudes més pronunciades de la facturació (-62,3% en el 3T).
- Les microempreses reporten una reducció més important dels ingressos en comparació amb les grans en el 3T, així com unes perspectives més pessimistes de la facturació (el 18,1% creu que no recuperarà mai els ingressos previs a la pandèmia i haurà de tancar).

El 71% dels establiments a Catalunya encara afirma veure's afectats per la crisi de la Covid-19 en el 3T (Gràfic 1). Si bé aquesta dada suposa una caiguda respecte a l'inici de la declaració de l'estat d'alarma del març (quan el 86,4% estaven afectats), la pandèmia segueix tenint efectes persistents sobre el teixit empresarial català. Així ho posa de manifest el Mòdul especial de l'Enquesta de Clima Empresarial del 3T del 2020 elaborada conjuntament per l'Idescat i la Cambra de Comerç de Barcelona. Per sectors, destaca l'elevat grau d'afectació de la pandèmia a l'hostaleria, atès que el 91,8% dels establiments encara afirmen patir-ne les conseqüències.

Gràfic 1. Afectació de la Covid-19 sobre les empreses
 %, respostes afirmatives respecte al total



Font: Mòdul de l'Enquesta de Clima Empresarial III T 2020. Idescat i Cambrabcn.

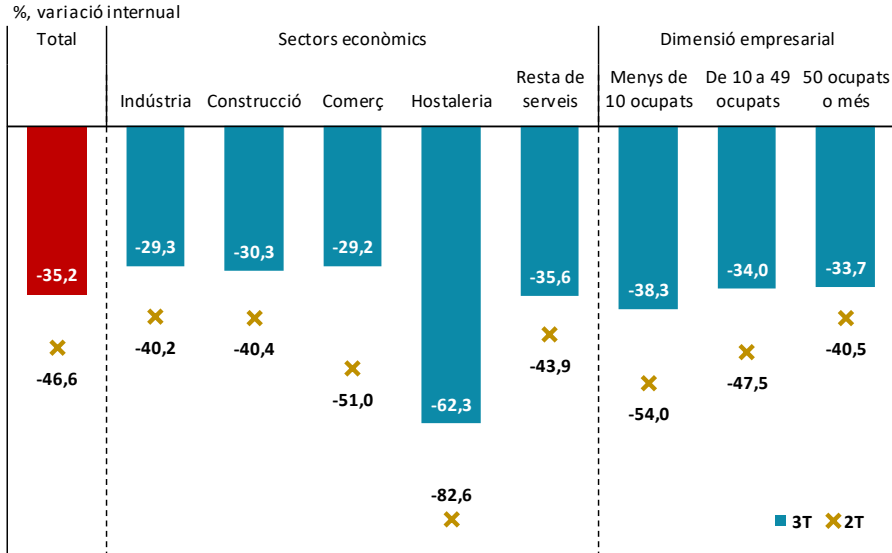
Nota: Les dades del primer trimestre fan referència a les últimes dues setmanes de març.

Entre els establiments que sostenen haver experimentat un descens dels ingressos amb motiu de la crisi de la Covid (el 80,3% del total enquestat), la caiguda mitjana de la facturació és del -35,2% en el 3T (Gràfic 2). Malgrat que aquesta dada implica una moderació del descens de la facturació mitjana en comparació amb el 2T (quan era del -46,6%), la xifra del 3T mostra que el procés de recuperació fins a retornar als nivells d'ingressos previs a la pandèmia serà llarg. L'anàlisi per sectors posa de relleu que la disminució de la facturació a l'hostaleria està sent la

Enquesta de Clima Empresarial 3T: Impacte Covid-19
 Novembre 2020

més pronunciada (-62,3% el 3T), fet que s'explica per la poca afluència de turisme estranger a Catalunya en comparació amb l'estiu del 2019. A més, els establiments de menys de 10 treballadors són els que més estan patint la caiguda dels ingressos, amb un descens del -38,3% el 3T.

Gràfic 2. Disminució mitjana de la facturació dels establiments que han vist reduïts els seus ingressos per la Covid-19.

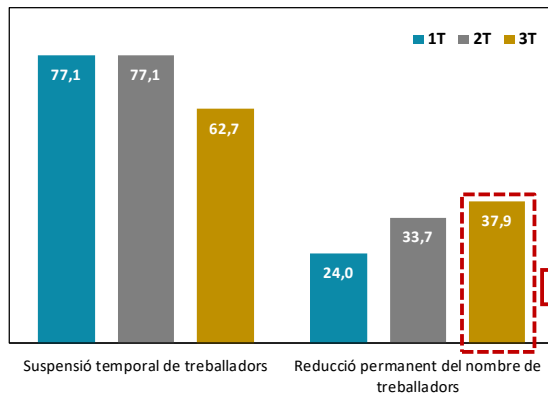


Font: Mòdul de l'Enquesta de Clima Empresarial IIIIT 2020. Idescat i Cambrabcn.

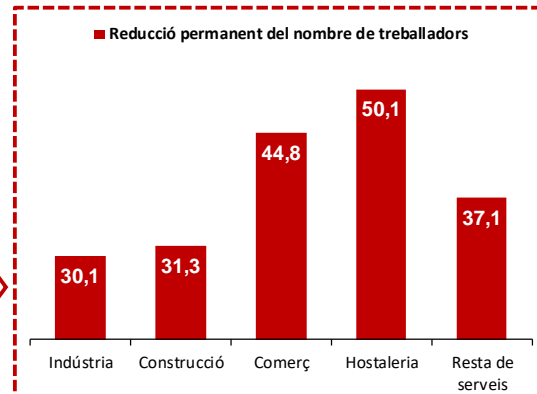
Respecte a l'impacte de la crisi Covid-19 sobre l'ocupació a les empreses catalanes, en el 3T s'observa una disminució de la **ràtio d'establiments que mantenen treballadors en situació d'ERTO des del 77,1% el 2T al 62,7% el 3T** i, al mateix temps, un augment del **percentatge d'establiments que afirmen que han reduït de forma permanent una part de la seva plantilla fins al 37,9% el 3T** (Gràfic 3). Els sectors on es concentra una fracció més important d'establiments que afirmen haver reduït part de la seva plantilla en el 3T són l'hostaleria (el 50,1% assenyalava que han disminuït plantilla) i el comerç (el 44,8%), tot i que a la resta de sectors les xifres també són força negatives (superiors al 30%).

Gràfic 3. Impacte de la crisi sanitària sobre l'ocupació.

% respostes afirmatives sobre el total



% respostes afirmatives sobre el total. 3T

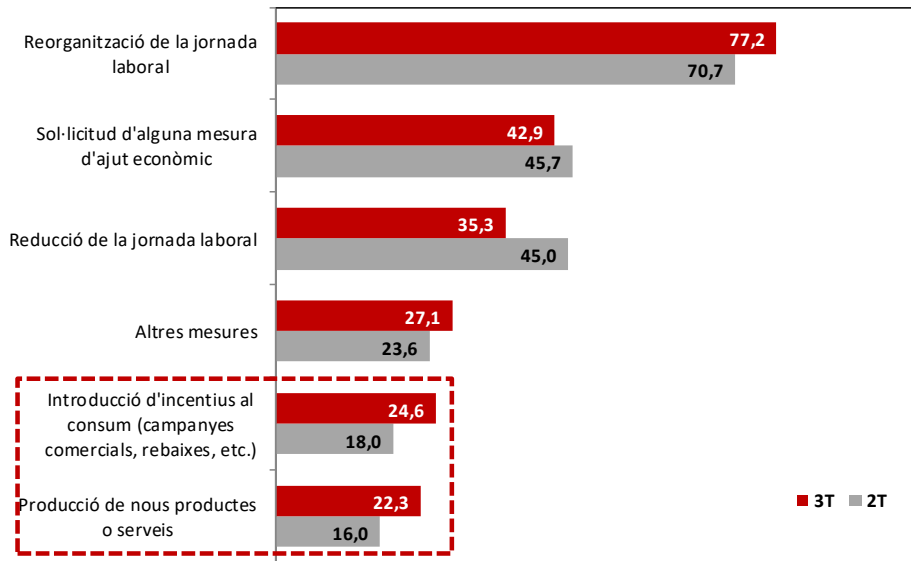


Font: Mòdul de l'Enquesta de Clima Empresarial IIIIT 2020. Idescat i Cambrabcn.
 Nota: Les dades del primer trimestre fan referència a les últimes dues setmanes de març.

Enquesta de Clima Empresarial 3T: Impacte Covid-19
 Novembre 2020

Pel que fa a les mesures adoptades per part del teixit empresarial català per fer front a les conseqüències econòmiques de la pandèmia, **destaquen la reorganització de la jornada (realitzada pel 77,2% dels establiments), la sol·licitud d'ajudes econòmiques (que han fet el 42,9%) i la reducció de la jornada laboral (adoptada pel 35,3%). Tanmateix, el que destaca aquest trimestre és l'augment significatiu del percentatge d'establiments que han introduït incentius al consum (campanyes comercials, promocions, rebaixes, etc.) i nous productes o serveis en el 3T (Gràfic 4). Aquest fet és important perquè una part significativa de les empreses catalanes s'estan adaptant al context econòmic actual i reorientant el seu negoci per fer-lo més viable en el curt i mitjà termini.**

Gràfic 4. Mesures adoptades per les empreses en resposta a la Covid-19. Catalunya.
 %, respostes afirmatives sobre el total

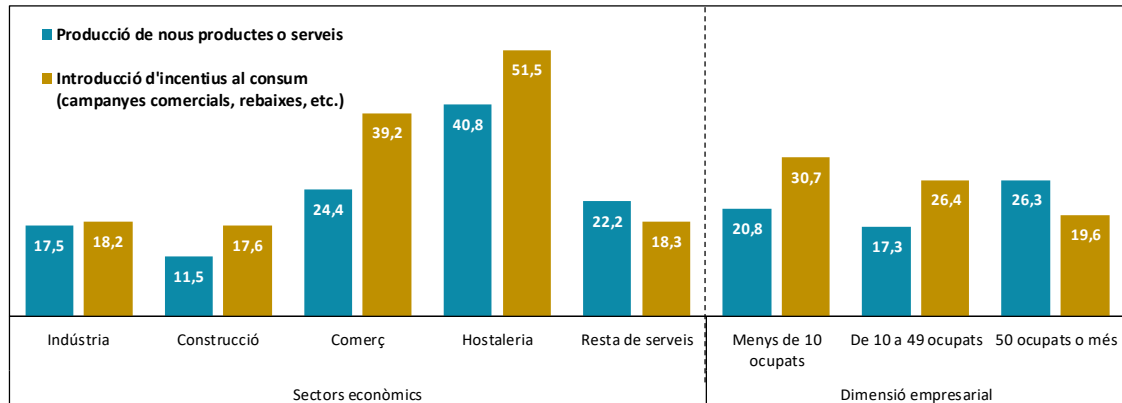


Font: Mòdul de l'Enquesta de Clima Empresarial IIIT 2020. Idescat i Cambrabcn.

Per sectors, l'hostaleria i el comerç lideren en el 3T l'impuls envers la reorientació dels negocis cap a la producció de nous productes i serveis, així com la introducció d'incentius al consum (Gràfic 5). El 51,5% i el 39,2% d'establiments a l'hostaleria i el comerç, respectivament, afirmen haver introduït incentius al consum. A més, el 40,8% del sector hotelier ha decidit oferir nous productes o serveis als seus clients. Pel que fa a la dimensió empresarial, les microempreses (<10 treb.) han decidit apostar en major proporció per campanyes d'incentius al consum. En canvi, una fracció més important de les grans establiments s'ha decantat per la producció de nous productes o serveis (26,3% del total).

Enquesta de Clima Empresarial 3T: Impacte Covid-19
 Novembre 2020

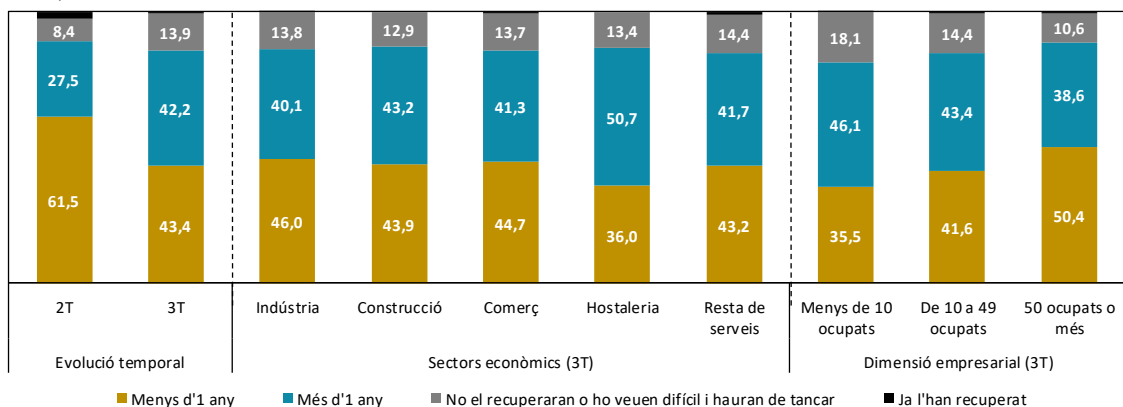
Gràfic 5. Mesures per impulsar el negoci en resposta a la Covid-19. 3T. Catalunya.
 %, respostes afirmatives respecte al total



Font: Mòdul de l'Enquesta de Clima Empresarial IIIT 2020. Idescat i Cambrabcn.

Finalment, **les expectatives empresarials en relació amb el termini necessari per recuperar el nivell de facturació previ a la pandèmia s'han deteriorat significativament durant el 3T en comparació amb el 2T** (Gràfic 6). Si bé el 61,5% de les establiment sostenia que trigaria menys d'un any en recuperar els volums d'ingressos previs a la Covid-19 en el 2T, aquesta xifra s'ha reduït al 43,4% el 3T. Addicionalment, **el percentatge d'establiment que sosté que veuen difícil recuperar o que ja no recuperaran la facturació prèvia a la pandèmia i hauran de tancar s'ha situat en el 13,9%** en el 3T, 5, 5 punts percentuals (p.p.) superior al 2T. Per sectors, l'hostaleria és la que manifesta unes expectatives més pessimistes, atès que el 50,7% dels establiment sosté que no assolirà uns ingressos similars als d'abans de la pandèmia fins, com a mínim, passat un any. A més, les expectatives de recuperació de les microempreses són menys esperançadores en comparació amb les empreses de més dimensió. Per exemple, només el 35,5% dels establiment de menys de 10 ocupats sosté que trigaran menys d'un any a recuperar la facturació, en front del 50,4% en el cas dels de més de 50 treballadors. **Aquest diferencial per dimensió també es manifesta pel que fa a les expectatives de no recuperar (o difícilment) els ingressos i haver de tancar el negoci, atès que el 18,1% dels petits establiment escull aquesta opció en comparació amb el 10,6% en el cas dels grans.**

Gràfic 6. Expectatives empresarials sobre el termini necessari per recuperar la facturació prèvia a la pandèmia. 3T. Catalunya.
 %, respostes afirmatives sobre el total



Font: Mòdul de l'Enquesta de Clima Empresarial IIIT 2020. Idescat i Cambrabcn.