



INFORME TERRITORIAL DE LA DEMARCACIÓ DE BARCELONA 2018

- L'informe territorial de la demarcació de Barcelona 2018, elaborat per la Diputació de Barcelona i la Cambra de Comerç de Barcelona, confirma que l'economia catalana creix (un 3,4%) a un ritme superior al del conjunt d'Espanya (3,1%) i de la zona euro (2,3%).
- Bons resultats socioeconòmics a la demarcació de Barcelona en el 2017: l'atur registrat disminueix un 8,5%, la població ocupada registrada creix un 3,2% i les empreses ho fan un 0,8%.
- Entre 2013 i 2017 la població aturada registrada de la demarcació ha baixat un 34,7% (-160.905), l'ocupada registrada ha crescut un 13,8% (+277.522) i les empreses han augmentat en un 8,5% (+14.549).
- El turisme a la demarcació de Barcelona obté màxims històrics en nombre de turistes (12,9 milions) i pernoctacions (35,2 milions), però amb un creixement percentual (3,3% i 3,5% respectivament) inferior als dos anys anteriors. La recaptació de la taxa turística assoleix els 35,6 M€ (+15,1%).

Barcelona, 3 de juliol de 2018. La Diputació de Barcelona i la Cambra de Comerç de Barcelona presenten la setzena edició de *l'Informe territorial de la demarcació de Barcelona*, una publicació que fa balanç de l'evolució econòmica de la demarcació i de les 12 comarques que la componen amb dades de l'any 2017. L'informe es completa amb 4 monografies; 12 articles d'autor que permeten aprofundir en el coneixement d'elements més concrets d'aquestes economies locals; i un recull dels 10 projectes estratègics més destacats de cada comarca.

L'economia catalana ha registrat durant el 2017 un creixement del 3,4%, superior tant al de l'Estat espanyol (3,1%) com al del conjunt dels països de la zona euro (2,3%). Aquest creixement del PIB a Catalunya ha permès superar per tercer any consecutiu el nivell del PIB de l'any 2007. Un dinamisme de l'activitat econòmica que s'ha vist reflectit al mercat laboral creant ocupació i reduint l'atur gràcies sobretot a la demanda interna que continua sent el motor econòmic català.

A la demarcació de Barcelona, a l'any 2017 el nombre de persones aturades es continua reduint i també se segueix creant ocupació, amb una intensitat menor que els anys anteriors. Tot i així, entre 2013 i 2017 la població aturada registrada de la demarcació ha baixat un 34,7% (-160.905), l'ocupada registrada ha crescut un 13,8% (+277.522), i les empreses han augmentat en un 8,5% (+14.549).

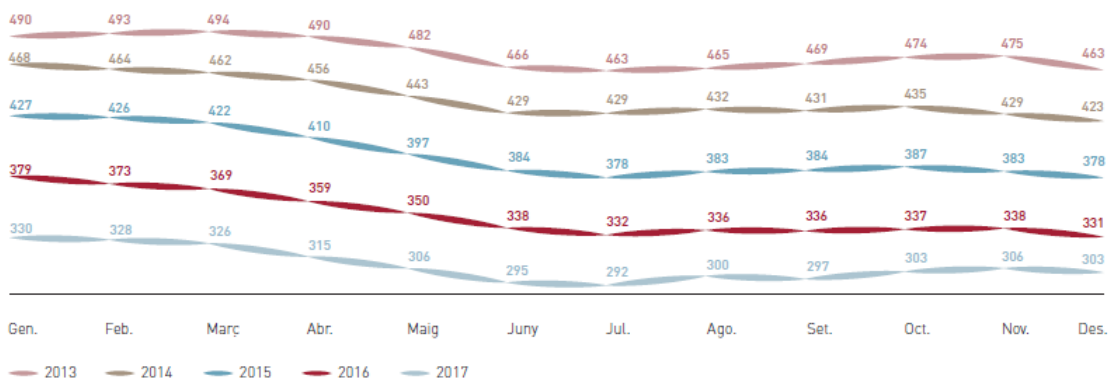
El nombre de persones aturades registrades a la demarcació disminueix un 8,5%

El nombre de persones aturades registrades a la demarcació disminueix en el 2017 per cinquè any consecutiu (-8,5%, -28.156), però de manera menys intensa que els dos anys precedents. Els aturats registrats se situen en 302.000 persones a desembre de 2017, el mínim des del 2008, i que suposa una taxa d'atur registrat de l'11,4%. La mateixa dada d'aturats, però estimada, segons l'EPA dona resultats encara més positius amb una caiguda del nombre d'aturats estimats del 17,3% (-71.200), i una taxa d'atur estimat del 12,2%.

L'atur registrat a la demarcació ha disminuït de forma generalitzada a totes les comarques el 2017, per cinquè any consecutiu. En termes relatius, el descens més important s'ha produït al Baix Llobregat (-11,5%) i per contra, el descens menys important s'ha donat al Berguedà (-0,6%). La comarca amb una taxa d'atur més elevada continua sent l'Anoia, amb el 14,5%, i la més baixa ha estat el Moianès, amb el 8,5%, seguida d'Osona (10,3%) i el Barcelonès (10,5%).

Gràfic 11

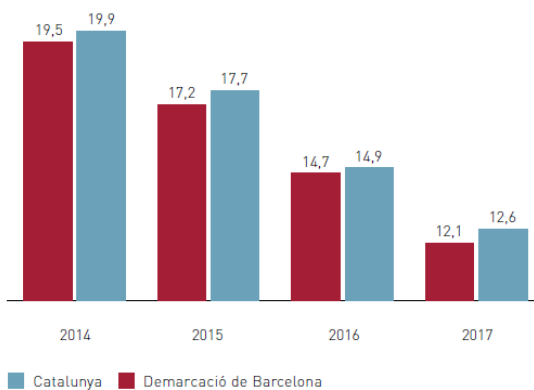
Comparació de l'evolució mensual de les persones aturades registrades. Demarcació de Barcelona, 2013-2017 (en milers)



Font: Observatori del Treball i Model Productiu de la Generalitat de Catalunya

Gràfic 9

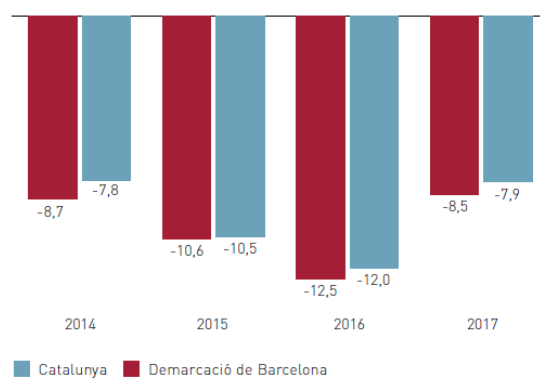
Taxa d'atur estimada, IV trimestre (en percentatge)



Font: EPA (INE)

Gràfic 10

Variació anual de l'atur registrat (en percentatge)



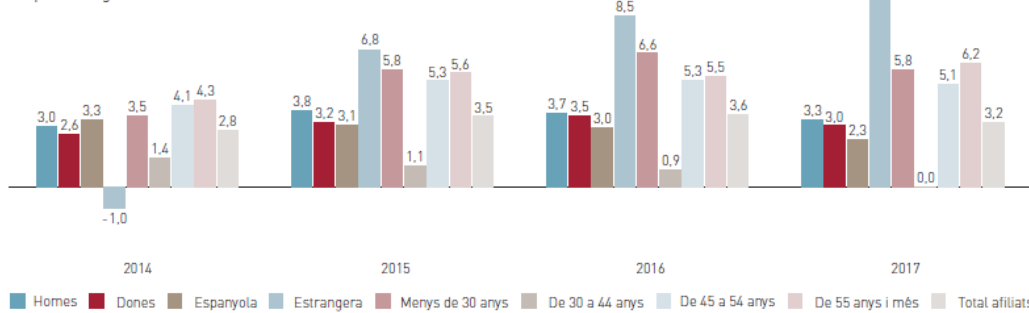
Font: Observatori del Treball i Model Productiu de la Generalitat de Catalunya

L'ocupació registrada creix a totes les comarques

L'ocupació registrada (afiliats segons residència) dels 311 municipis de la demarcació s'ha incrementat un 3,2% i ho ha fet de forma generalitzada respecte a l'any anterior a totes les comarques de la demarcació de Barcelona. Així, les xifres d'afiliats a la Seguretat Social del 2017 es troben ja una mica per sobre dels registres del 2008, el que significa que s'ha recuperat bona part del teixit laboral perdut durant la crisi. Per sexes, els homes (3,3%) han augmentat una mica més que les dones (3,0%); i per nacionalitat, els estrangers (9,5%) han pujat molt més que els de nacionalitat espanyola (2,3%). Per edat destaca el creixement percentual dels majors de 55 anys (6,2%). Per comarques, la xifra més baixa amb diferència és el 0,9% del Berguedà, però, al marge d'aquesta, la resta oscil·len entre el 2,9% del Bages i el 3,9% del Garraf.

Gràfic 5

Taxas de variació interanual de la població ocupada registrada. Demarcació de Barcelona. 2014-2017
(en percentatge)

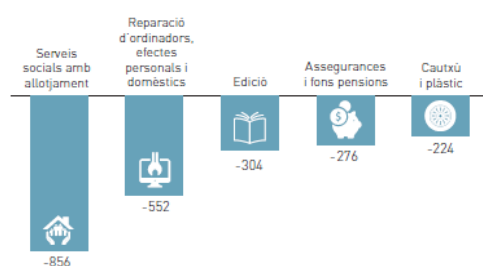


Font: Idescat

Els resultats del 2017 també presenten dades positives en el nombre de llocs de treball (afiliacions segons ubicació de l'empresa), amb un creixement del 3,6% respecte a l'any anterior, i ha augmentat a totes les comarques, excepte al Berguedà. El creixement dels llocs de treball ha estat superior entre els assalariats (4,3%) que entre els autònoms (0,1%). Les afiliacions han crescut en tots els grans sectors econòmics excepte l'agricultura. Per subsectors destaca el creixement de l'administració pública, activitats sanitàries, activitats relacionades amb l'ocupació, educació i els serveis de tecnologies de la informació. Pel que fa al teixit empresarial, el 2017 el nombre d'empreses ha crescut per quart any consecutiu, però el darrer any (0,8%) ho ha fet amb menor intensitat que els tres anys anteriors.

Gràfic 6

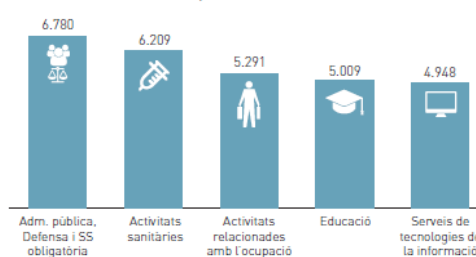
Subsectors d'activitat amb més pèrdua d'ocupació
Demarcació de Barcelona, 2017 (absoluts)



Font: Observatori del treball de la Generalitat de Catalunya

Gràfic 7

Subsectors d'activitat amb més guany d'ocupació
Demarcació de Barcelona, 2017 (absoluts)



Font: Observatori del treball de la Generalitat de Catalunya



Cambra de Comerç
de Barcelona



Diputació
Barcelona

#DibaOberta

Any de rècord en nombre de turistes i pernoctacions a la demarcació

En els indicadors de demanda de la demarcació és destacable el rècord en volum de turistes i pernoctacions obtingut el 2017, tot i que el creixement ha estat per sota dels dos anys anteriors. Així, s'han registrat un total de 12,9 milions de turistes (un 3,3% més que l'any anterior) i 35,2 milions de pernoctacions (+3,5%). Per tipologia d'establiments, els viatgers i les pernoctacions en hotels augmenten un 3,1% i 3,2% respectivament; en càmpings, un 7% en ambdues, i en turisme rural un 8,9% en viatgers i un 5,2% en pernoctacions.

L'entorn de Barcelona (totes les comarques de la demarcació a excepció del Barcelonès) també augmenta el nombre de viatgers (4,9%) i pernoctacions (7,9%), situant el nombre de viatgers en 4.843.849, i el de pernoctacions en 14.610.437. Per comarques, de les sis que es disposa informació de l'evolució dels viatgers (en hotels) destaquen els creixements dels viatgers i les pernoctacions a les comarques del Maresme i el Baix Llobregat.

Els indicadors d'oferta turística mostren un augment en el nombre de places disponibles (hotels, càmpings i turisme rural) en la majoria de comarques de la demarcació el 2017. Les úniques comarques que han experimentat pèrdues en el nombre de places són el Berguedà (-0,3%) i Osona (-0,3%). Tanmateix, l'evolució positiva ha estat de diferent intensitat entre les comarques, entre el +0,1% del Maresme i el +4,3% del Vallès Oriental.

En relació amb la recaptació de la taxa turística, la major presència de viatgers i l'augment de pernoctacions ha permès a l'entorn de Barcelona un increment del 6,8%, assolint una recaptació total de 6.604.010€, que en el conjunt de la demarcació ha estat de 35.589.931 (15.1%). El 81% de la taxa turística s'ha recaptat al Barcelonès i el Maresme és la següent comarca amb un 7%.

La població de la demarcació de Barcelona continua creixent

La població a la demarcació de Barcelona ha crescut un 0,6% (+33.357) respecte l'any anterior, situant-se en 5.576.037 persones, segons dades de l'INE a 1 de gener del 2017 (les dades avançades per l'INE per al 2018 indiquen un creixement del 0,7%). En l'augment de població destaca especialment la importància de la població estrangera (3,3%, 22.851) per sobre de la població espanyola (0,2%, 10.506). La població creix a totes les comarques barcelonines a excepció del Berguedà (vuitè any consecutiu de descens), i ho fa amb percentatges que oscil·len entre el 0,4% del Bages o el Garraf i el 0,7% del Barcelonès o l'Anoia.

Monogràfic 1: “Enquesta d’hàbits de consum i compra a la demarcació de Barcelona. Principals resultats”

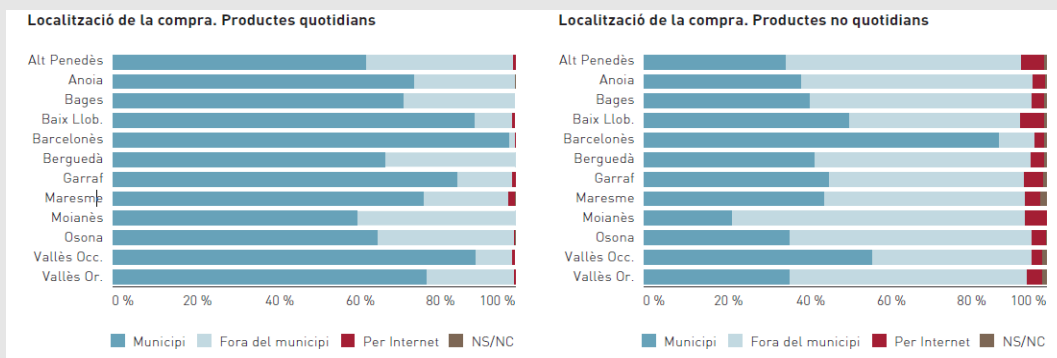
“Fort arrelament municipal en la compra dels productes quotidians. El 89% de les llars enquestades a la demarcació de Barcelona compren en el propi municipi els productes d’alimentació fresca, resta d’alimentació i altres productes quotidians no alimentaris.”

L’objectiu de l’article és oferir una síntesi dels principals resultats de l’Enquesta d’hàbits de consum i compra, realitzat durant el primer trimestre de l’any 2017. Els resultats es centren en el nivell territorial de la demarcació de Barcelona i les seves comarques.

Les dones són en un 70,8% les responsables de les compres de la llar. Ara bé, la decisió de les compres (què es compra) es pren de manera exclusiva en el 72,5% de les llars, de les que el 82,1% són dones (elles prenen la decisió de manera exclusiva).

Quant a la percepció de l’oferta comercial del municipi de residència, depèn de la dimensió del municipi: a major nombre d’habitants, millor valoració de l’oferta.

Es constata un comportament molt diferenciat en el consum de productes quotidians (alimentació fresca, resta d’alimentació i altres productes no alimentaris) respecte als no quotidians (equipament de la persona i la llar). Es pot observar el fort arrelament municipal en el cas del productes quotidians, contra la fugida de despesa, a la gran majoria de comarques, dels productes no quotidians:



El supermercat és el format preferit per realitzar la compra dels productes quotidians, tant dins com fora del municipi. Per a l’alimentació fresca, la botiga (30,6%) i el mercat municipal (29,8%) comparteixen quota amb el supermercat (34,1%) (a la demarcació de Barcelona i quan la compra es realitza dins del municipi).

Pel que fa a l’equipament de la persona, l’eix comercial o botiga de barri lidera com a format preferit, tant dins com fora del municipi (42,8%). En canvi, en l’equipament de la llar, el gran magatzem (30,5%) i els centres comercials (21%) competeixen amb el format botiga o eix comercial (29,9%) per l’atracció intermunicipal. Els principals motius de fuga de despesa són: la més àmplia oferta de botigues, la varietat de productes i els preus més econòmics, per a tots els productes.

Els productes de proximitat, ecològics i directament del productor tenen molta bona acceptació com a oferta habitual en els comerços. Les verdures, ous i fruites són consumits per més de la meitat de les llars enquestades.

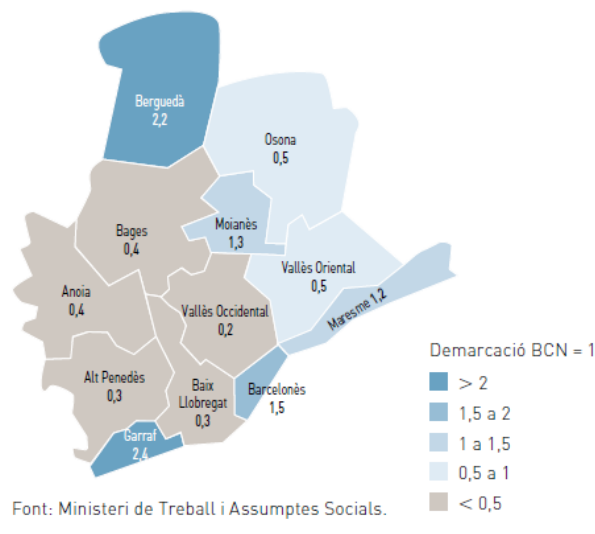
Monogràfic 2: “Especialització turística comarcal des del punt de vista de l’ocupació”

“Totes les comarques de la demarcació han augmentat el pes del sector turístic en l’ocupació entre el 2008 i el 2017”

En aquest estudi s’analitza el pes econòmic del sector turístic en termes d’ocupació a la demarcació de Barcelona i a les dotze comarques que en formen part, amb la perspectiva evolutiva d’una dècada. Així mateix, a través de l’elaboració d’un índex d’especialització de l’ocupació turística es classifiquen les comarques en cinc categories segons el nivell de concentració d’ocupats turístics. Paral·lelament, s’aprofundeix en l’anàlisi de les possibles relacions observables entre ocupació turística i creixement econòmic i entre ocupació turística i nivell de renda. Les principals conclusions de l’estudi són:

- En el conjunt de la demarcació de Barcelona, l’ocupació en el sector turístic representa el 12,5% del total. Desglossant el sector en cinc subsectors, s’observa que les activitats més rellevants són: la restauració (6,2%), el transport (2,7%) i la cultura i l’entreteniment (2%).
- Les comarques amb un major pes del sector turístic en l’ocupació el 2017 són: el Garraf (18,9%), el Baix Llobregat (15,2%), el Barcelonès (13,8%) i el Maresme (13%), les quatre comarques del litoral de la demarcació.
- El Garraf i el Berguedà són les dues comarques amb un índex d’especialització de l’ocupació turística més elevat (categoria alta), a continuació li segueix el Barcelonès amb una categoria de mitjana-alta.
- Des d’una perspectiva temporal de nou anys (de 2008 a 2017), totes les comarques han augmentat el pes d’ocupats en el sector turístic respecte al total. Sobretot, les comarques més especialitzades (concentració alta i mitjana-alta), destaquen el Moianès i el Barcelonès amb els creixements superiors.
- Tant en la definició àmplia com estricta del sector turístic, no s’observa correlació entre el creixement econòmic (mitjana VAB 2008-2016) i nivell de renda (RFDB per habitant 2016), i l’índex d’especialització de l’ocupació turística (2008 i 2017, respectivament). Això no implica que no hi hagi una relació més robusta incloent-hi altres variables d’estudi.

Índex d’especialització de l’ocupació turística estricta.
Demarcació de Barcelona, 2017



Monogràfic 3: “Quines han estat les principals activitats que han generat contractació indefinida a la demarcació en els darrers anys?”

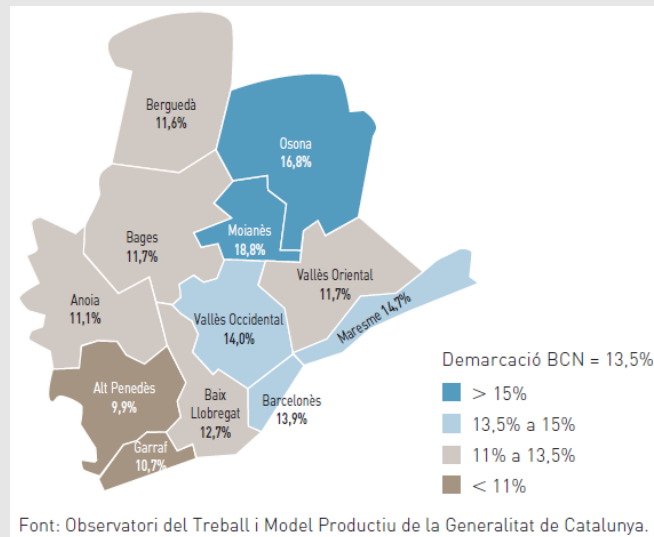
“El nombre de contractes indefinits signats entre el 2014 i el 2017 ha augmentat a totes les comarques de la demarcació de Barcelona, un 46% acumulat de mitjana”

Aquest monogràfic té l'objectiu d'estudiar el flux de la contractació indefinida que s'ha generat des de l'inici de la recuperació econòmica i quins han estat els sectors a on s'han creat més contractes indefinits a la demarcació de Barcelona i a les dotze comarques que en formen part.

El 2017 a la demarcació de Barcelona s'han signat 322.897 contractes indefinits, una xifra que suposa un 13,5% de la contractació total generada¹. Entre el 2014 i el 2017 hi ha hagut un notable increment de la creació de contractes indefinits signats, més de 100.000 (un 46%). Les activitats que més han contribuït a aquest creixement han estat l'hostaleria, el comerç i la indústria manufacturera, amb quasi un 50% de manera agregada.

Les comarques de la demarcació amb un pes de la nova contractació fixa més elevat són el Moianès, amb un 18,8%, i Osona, amb un 16,8%; li segueixen el Maresme, el Vallès Occidental i el Barcelonès amb un 14,7%, un 14% i un 13,9%, respectivament. Per contra, el Garraf i l'Alt Penedès són les comarques amb menys pes de contractació indefinida, per sota de l'11%. Totes les comarques han augmentat el flux de contractes indefinits signats entre el 2014 i el 2017, però sobretot a: Osona (76,1%), el Baix Llobregat (48,2%), el Vallès Occidental (47,1%), el Garraf (46,7%) i el Barcelonès (45,9%). Osona destaca per ser la comarca amb més pes relatiu de la contractació indefinida en tres dels quatre sectors econòmics (en el cas de la indústria és la segona per darrere del Barcelonès).

Pes de la contractació indefinida per comarques, 2017
(en percentatge sobre el total de contractes nous signats de la comarca)



¹ Aquesta xifra fa referència al flux de contractació i cal no confondre amb el nombre d'assalariats amb contracte indefinit (78,4% a Catalunya el 2017 i que fa referència a l'estoc de contractes).

Monogràfic 4: “Els ciutadans i l’economia circular”

“La proporció de ciutadans conscienciats i compromesos amb el medi ambient representa només el 23% de la població.”

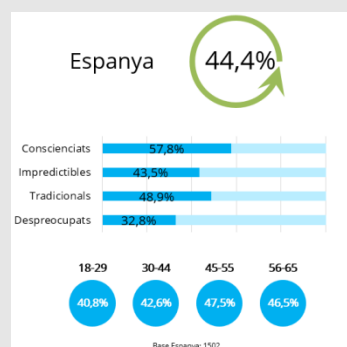
Monografia desenvolupada per la Fundació Creafutur on han col·laborat 14 entitats públiques i privades amb el doble objectiu d’analitzar els comportaments, actituds i percepcions dels ciutadans espanyols en relació a la sostenibilitat i a l’adopció de pràctiques d’economia circular (com ara la reutilització, la reparació, el consum de productes remanufacturats o el reciclatge), i d’identificar bones pràctiques a nivell local i internacional encaminades a accelerar la implementació de l’economia circular.

L’economia circular sorgeix per donar resposta a la necessitat de transformar el model econòmic que ha prevalgut (i segueix prevalent) a la indústria i el consum: l’economia lineal. El clàssic sistema d’extracció de recursos de la natura, transformació, producció, venda i eliminació dels productes consumits, és evident que no és sostenible. La transició d’un sistema lineal cap a un de circular requereix la implicació de tres eixos diferents:

- L’administració pública, que aposta des de fa uns anys i a tots els nivells (local, regional, estatal i europeu), per incentivar el desenvolupament de nous sistemes circulars.
- Les empreses, que cada cop en sectors més diversos estan intentant transformar els seus models de negoci i per evitar un impacte negatiu ambiental.
- Els ciutadans, com a consumidors, juguen un paper clau en el desenvolupament dels models de negoci i en la reorientació de la demanda a través del seu comportament i la seva actitud envers la sostenibilitat.

Mitjançant aquest estudi s’han identificat quatre perfils de ciutadans en funció del seu comportament i actituds sobre aspectes relacionats amb la sostenibilitat i l’economia circular: conscienciats, impredecibles, tradicionals i despreocupats. Aquests últims són els que tenen un pes majoritari entre la població.

Així mateix, el monogràfic aborda la creació d’un índex que mesuri el nivell de circularitat dels ciutadans, el Circular Index, a partir de l’anàlisi de diferents variables del qüestionari realitzat. Aquest índex es situa a Espanya per sota del 50%.





Cambra de Comerç
de Barcelona



Diputació
Barcelona

#DibaOberta

A nivell comarcal, *l'Informe territorial de la demarcació de Barcelona* inclou els **mapes de projectes estratègics locals** (amb el qual s'ha fet una identificació dels 10 projectes de desenvolupament econòmic més significatius per a cada una de les comarques) i **12 articles** on s'exposen alguns dels aspectes més destacats de la promoció econòmica de l'any 2017. Els articles incorporats a l'Informe d'enguany són:

Alt Penedès: Polígons d'activitat econòmica de l'Alt Penedès: Eina digital d'informació

Anoia: Escoles per al desenvolupament dels micropobles

Bages: Bages Ocupació +45

Baix Llobregat: Molins de Rei, model de polítiques de consolidació empresarial

Barcelonès: El Districte Cultural de l'Hospitalet, una aposta per la cultura com a motor de desenvolupament

Berguedà: Expo Innova Petit

Garraf: La Llotja DO Terra i Mar

Maresme: InserText. Promoció de l'ocupació a la indústria Tèxtil a Mataró i el Maresme

Moianès: OFEM - Oficina Empresarial del Moianès

Osona: Marc d'acció en Economia Social i Solidària: una economia plural per al desenvolupament harmònic de Manlleu

Vallès Occidental: El Servei Local d'Ocupació de Santa Perpètua de Mogoda, una experiència de col·laboració

Vallès Oriental: Observatori del Vallès Oriental: de la informació a l'estratègia

Podeu descarregar *l'Informe Territorial de la demarcació de Barcelona* al següent enllaç <http://bit.ly/ITDB2018>

Per a més informació:



Cambra de Comerç
de Barcelona

Prensa i Comunicació
Noèlia València
nvalencia@cambrabcn.org
Tel. 934 169 382



Diputació
Barcelona

#DibaOberta

Gabinet de Premsa i Comunicació
Susana Burgos
burgosjs@diba.cat
Premsa: 934 022 094 – 618 13 27 08