



Cambra de Comerç
de Barcelona

EVOLUCIÓ DE LA INVERSIÓ ESTRANGERA I DE LA INVERSIÓ PRODUCTIVA A CATALUNYA



@presscambrabcn

Roda de premsa

#cambrabcn

16 de juny de 2015



1. Índex



Estudi:

1. Les inversions exteriors segons el Ministeri d'Economia i Competitivitat.
2. Les inversions exteriors segons el Departament d'Empresa i Ocupació.
3. La inversió productiva total segons Idescat.

Enquesta de la Cambra sobre perspectives d'inversió i finançament



2. Les inversions exteriors segons el Ministeri d'Economia



1. Registre d'Inversions Exteriors
2. Inclou operacions financeres de control.
3. Assignació de la inversió estrangera:
 - A la CCAA on es preveu que es realitzin les activitats econòmiques generades per la inversió.
 - Quan no es disposa d'informació específica, el Registre assigna les inversions per defecte al territori on l'empresa estrangera té la seu social.
4. L'assignació territorial i temporal de la sèrie pot tenir alguns biaixos.
5. Les sèries trimestrals i anual són molt erràtiques: unes poques operacions de gran envergadura poden generar grans fluctuacions.

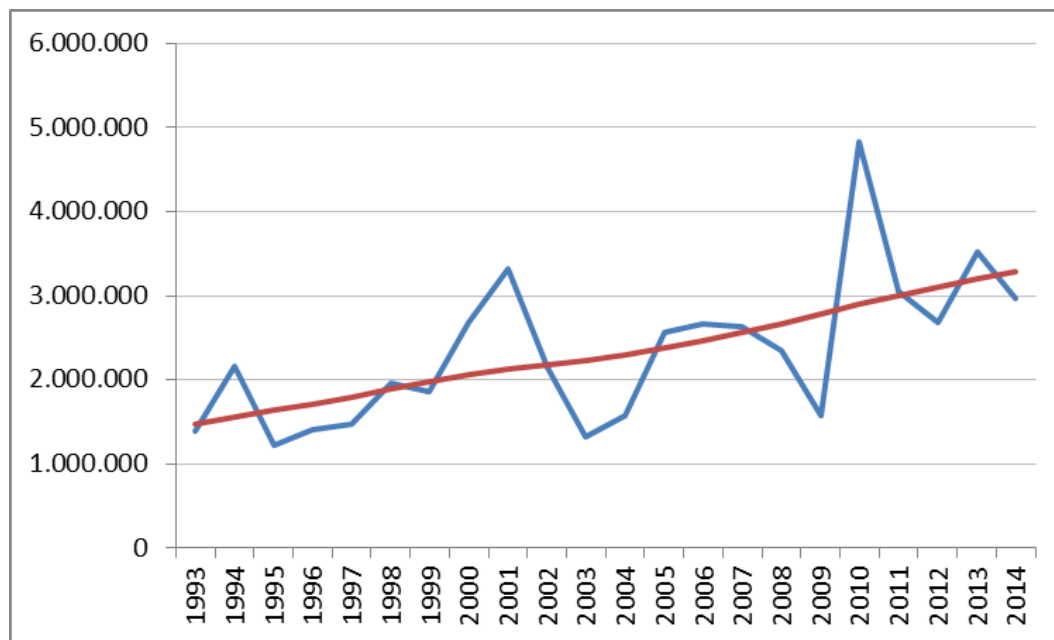


3. Inversió exterior bruta a Catalunya



Inversió Exterior Bruta a Catalunya (anual) segons el RIE

(Inversions brutes registrades anuals, en milers d'euros)



Font: DataInVex, Ministeri d'Economia i Competitivitat (MEiC)

- L'any 2014 es registra un descens del -15,8% en relació al 2013, però s'emmarca en una tendència creixent a més llarg termini.

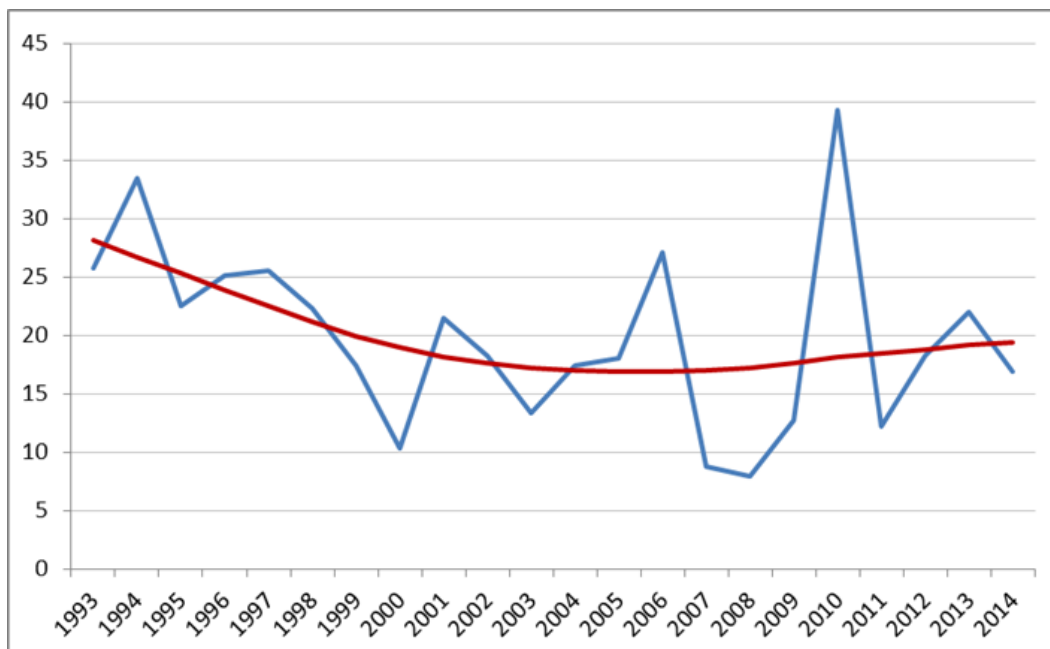


4. Participació de la inversió estrangera a Catalunya en el total estatal



Participació de la inversió estrangera a Catalunya en el total estatal (anual)

(Inversions brutes registrades a Catalunya sobre el total d'Espanya, en %)



Font: Elaboració pròpia a partir de *DataInvex* (MEiC)

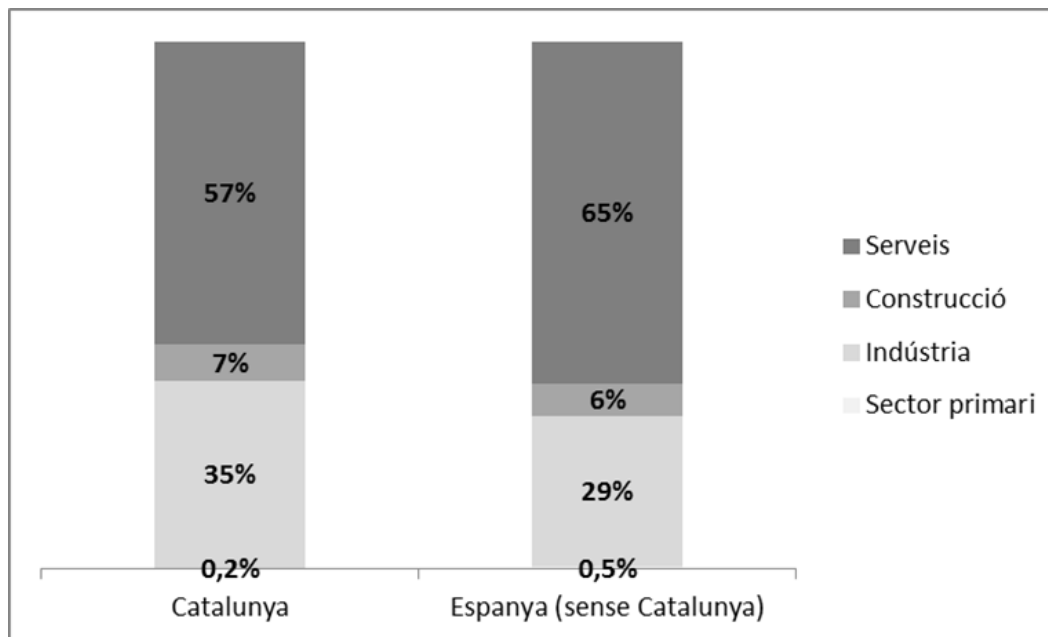
- La participació de Catalunya en la inversió estrangera estatal mostra una tendència decreixent des de principis de la dècada dels 90 fins a l'inici de la crisi, però a partir de llavors la tendència de fons passa a ser lleugerament creixent.

5. Inversió exterior bruta per grans sectors



Inversió exterior bruta per grans sectors. Mitjana període 2009-2014

(En percentatge sobre el total)



Font: Elaboració pròpia a partir de *DataInvex* (MEiC)

- Les inversions estrangeres al sector industrial tenen un pes superior a Catalunya (el 35% del total) que a Espanya sense Catalunya (29%).
- Aquesta diferencia encara és més notable si s'exclou el sector energètic, atès que la indústria manufacturera a Catalunya representa el 29% del total de les inversions estrangeres enfront al 19% d'Espanya.



6. Inversió exterior bruta als 20 principals sectors. Acumulat 2009-2014



Taula 1. Catalunya

20 principals sectors	% sobre el total
Emmagatzematge i activitats afins al transport	10,8%
Indústries de productes alimentaris	9,7%
Activitats immobiliàries	9,7%
Comerç a l'engròs i intermediaris del comerç, excepte vehicles de motor i motocicletes	7,0%
Fabricació de productes farmacèutics	6,1%
Comerç al detall, excepte el comerç de vehicles de motor i motocicletes	5,8%
Construcció d'immobles	4,2%
Serveis tècnics d'arquitectura i enginyeria; assajos i anàlisis tècnics	4,0%
Assegurances, reassegurances i fons de pensions, excepte la Seguretat Social obligatòria	3,1%
Construcció d'obres d'enginyeria civil	2,7%
Captació, potabilització i distribució d'aigua	2,7%
Telecomunicacions	2,3%
Indústries químiques	2,1%
Fabricació de vehicles de motor, remolcs i semiremolcs	2,0%
Subministrament d'energia elèctrica, gas, vapor i aire condicionat	2,0%
Fabricació de materials i equips elèctrics	1,9%
Serveis d'allotjament	1,8%
Extracció de minerals no metàl·lics ni energètics	1,7%
Fabricació d'altres productes minerals no metàl·lics	1,6%
Serveis de tecnologies de la informació	1,5%
Total 20 principals sectors	82,8%
Total inversió estrangera a Catalunya	100%

Taula 2. Espanya (sense Catalunya)

20 principals sectors	% sobre el total
Mediació financera, excepte assegurances i fons de pensions	12,0%
Activitats immobiliàries	9,7%
Telecomunicacions	8,6%
Subministrament d'energia elèctrica, gas, vapor i aire condicionat	8,0%
Comerç a l'engròs i intermediaris del comerç, excepte vehicles de motor i motocicletes	6,4%
Transport aeri	5,3%
Coqueries i refinació del petroli	4,5%
Metal·lúrgia; fabricació de productes bàsics de ferro, acer i ferroaliatges	3,7%
Construcció d'immobles	3,2%
Activitats auxiliars de la mediació financera i d'assegurances	2,8%
Fabricació d'altres productes minerals no metàl·lics	2,8%
Emmagatzematge i activitats afins al transport	2,4%
Assegurances, reassegurances i fons de pensions, excepte la Seguretat Social obligatòria	2,3%
Activitats esportives, recreatives i d'entreteniment	2,1%
Activitats especialitzades de la construcció	2,1%
Indústries de productes alimentaris	2,0%
Fabricació de vehicles de motor, remolcs i semiremolcs	1,4%
Transport terrestre; transport per canonades	1,4%
Indústries químiques	1,2%
Serveis d'allotjament	1,2%
Total 20 principals sectors	83,0%
Total inversió estrangera a Espanya	100%

Font: Elaboració pròpia a partir de *DataInvex* (MEiC)

- A Catalunya, 9 dels 20 subsectors principals pertanyen al sector industrial (6 a Espanya).
- Tanmateix, el subsector que més inversió estrangera capta a Catalunya són els serveis d'emmagatzematge i activitats afins al transport.
- A Espanya (sense Catalunya) els tres principals subsectors pertanyen al sector serveis.



7. Les inversions exteriors segons el Departament d'Empresa i Ocupació



1. El Departament d'Empresa i Ocupació a través de l'agència *Invest in Catalonia* fa un seguiment de les inversions exteriors a Catalunya, a partir de diferents fonts que inclouen la premsa especialitzada i les mateixes empreses.
2. A diferència del registre del Ministeri, s'exclouen les inversions:
 - financeres
 - immobiliàries
 - el sector del comerç i la distribució
 - en el sector públic o en infraestructures públiques.



8. *Invest in Catalonia*



- **144 projectes d'inversió exterior** realitzats a Catalunya el 2014 (front els 132 projectes el 2013), amb un valor total de 2.400 milions d'euros, la creació de 9.337 nous llocs de treball i el manteniment de 290 llocs.

El principal país inversor estranger és els EUA, amb 31 projectes. Els principals inversors europeus són França i Alemanya, amb 20 i 19 projectes, respectivament.

- **86 projectes de fusions i adquisicions i *joint ventures*** amb empreses estrangeres realitzats a Catalunya (16 projectes el 2013). Aquests projectes representen una inversió de 3.800 milions d'euros, la creació de 187 nous llocs de treball i 706 que es mantenen.

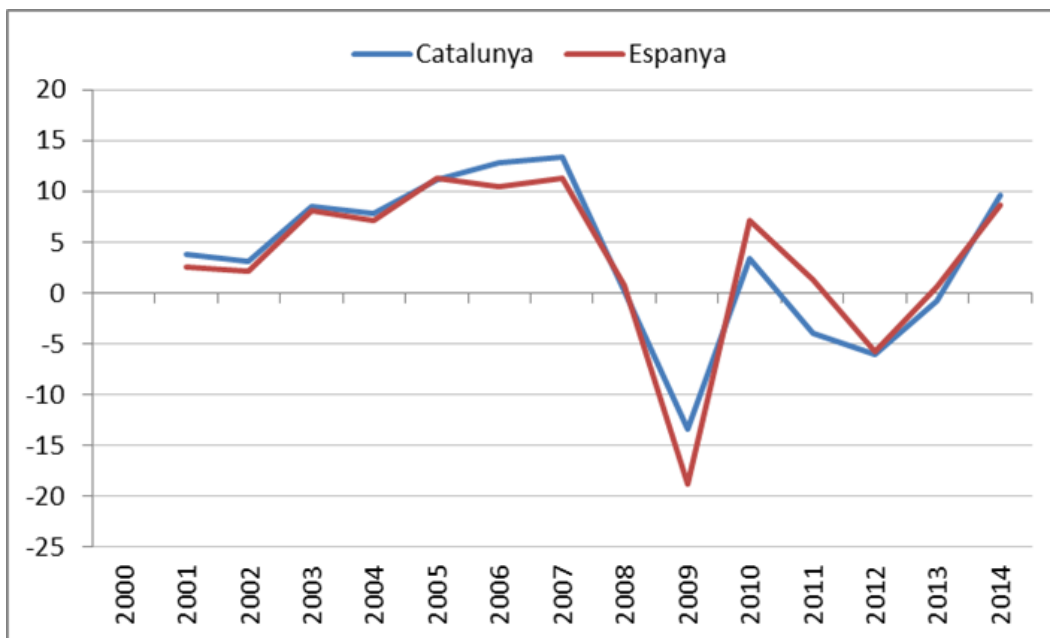
Els principals inversors són els EUA (amb 20 projectes), França (18), Regne Unit (8), Alemanya (7) i Suïssa (5).

9. La inversió productiva a Catalunya i Espanya



Inversió en béns d'equipament a Catalunya i Espanya (preus corrents)

(Taxa de variació interanual, en %)



Font: Idescat i INE.

- La inversió productiva a Catalunya és actualment un 11,9% inferior al valor registrat l'any 2008, mentre que la inversió exterior és un 26,6% superior al valor del 2008.

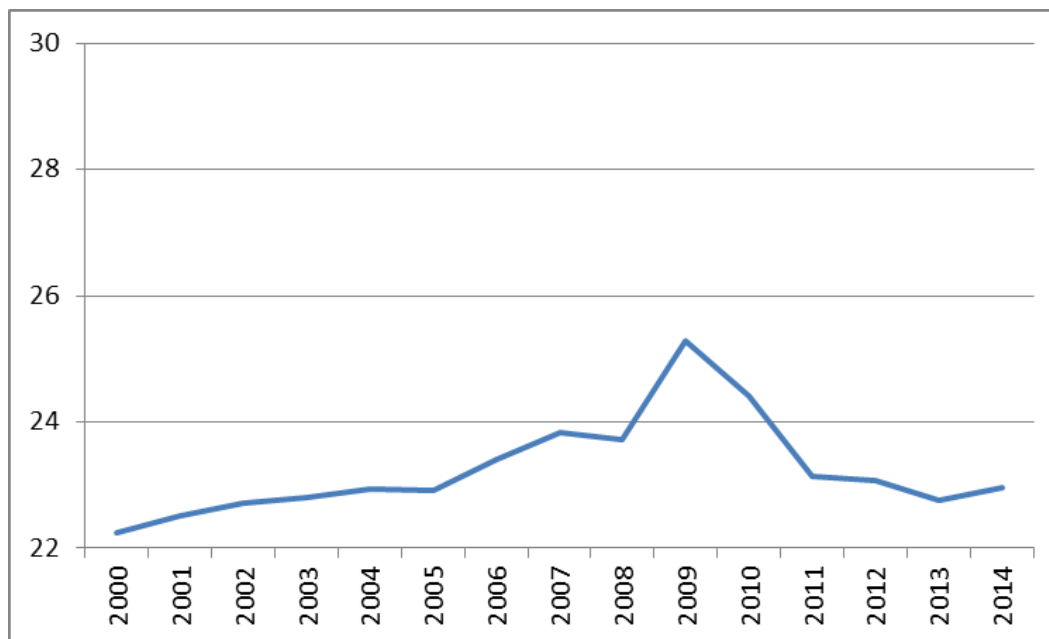


10. La participació de la inversió productiva de Catalunya a Espanya



Inversió en béns d'equipament a Catalunya sobre el total d'Espanya

(En percentatge)



Font: Idescat

- La participació de la inversió productiva a Catalunya com a percentatge del total espanyol és d'un 23,3% de mitjana entre 2000 i 2014.
- El pes de la inversió productiva de Catalunya a Espanya és superior al del PIB.



11. Perspectives d'inversió i finançament de les economies catalanes el primer trimestre de 2015 (I)



Previsió d'invertir a l'establiment durant el 2015

(En percentatge)

	Indústria	Construcció	Comerç	Hostaleria	Resta serveis	Catalunya (Mitjana ponderada*)
Sí té previst invertir a establiments ubicats a:						
Catalunya	54%	17%	30%	44%	29%	36%
resta d'Espanya	6%	2%	4%	1%	5%	4%
estranger	3%	1%	1%	1%	1%	2%
No té previst invertir	44%	82%	69%	56%	69%	63%

Font: Idescat i CambraBCN. S'han enquestat a 3.030 empreses.

* Mitjana ponderada per l'estimació del VAB de cada sector

- El 36% de les empreses enquestades han decidit invertir a Catalunya, un 4% a la resta d'Espanya i un 2% a l'estranger.
- La indústria i la construcció són els dos sectors que preveuen fer més inversions a Catalunya (el 54% a la indústria i el 44% a la construcció).



12. Perspectives d'inversió i finançament de les economies catalanes el primer trimestre de 2015 (II)



Com afecten les expectatives d'inversió cadascun dels factors següents

Valoració d'1 a 5, on 1 afecten poc i 5 afecten molt (En percentatge)

	Indústria	Construcció	Comerç	Hostaleria	Resta serveis	Catalunya (Mitjana ponderada*)
Factors institucionals	2,5	2,9	2,8	3,0	2,8	2,8
Factors de demanda	4,0	4,0	3,9	4,0	3,8	3,9
Factors tècnics	3,1	2,9	2,9	3,0	3,1	3,0
Factors de política econòmica, normativa fiscal i d'altre tipus	3,1	3,4	3,3	3,2	3,2	3,2
Altres	2,8	3,0	2,9	2,3	2,6	2,7

Font: Idescat i CambraBCN. S'han enquestat a 3.030 empreses

* Mitjana ponderada per l'estimació del VAB de cada sector

- Els factors que afecten més a les expectatives de la inversió són la demanda (3,9), seguit de la política econòmica i fiscal (3,2), dels factors tecnològics (3,0) i, finalment, els institucionals (2,8).



13. Perspectives d'inversió i finançament de les economies catalanes el primer trimestre de 2015 (III)



Problemes per finançar l'activitat de l'establiment en el moment de sol·licitar crèdits, de disposar de recursos interns o de liquiditat, des de l'agost passat

(En percentatge)

	Indústria	Construcció	Comerç	Hostaleria	Resta serveis	Catalunya (Mitjana ponderada*)
No heu trobat més problemes	65%	50%	67%	69%	59%	62%
Sí, escassetat de fons propis o esgotament de reserves (disminució dels recursos interns de l'empresa)	9%	15%	10%	10%	11%	11%
Sí, problemes de liquiditat per manca de pagament dels clients	11%	23%	7%	4%	11%	11%
Sí, problemes de liquiditat a causa de l'estancament de l'activitat (poca demanda)	10%	20%	12%	11%	13%	13%
Sí, cost elevat del finançament extern o dificultat per accedir-hi (tipus interès elevats o enduriment de les condicions creditícies)	14%	14%	9%	9%	13%	12%
Sí, problemes de liquiditat derivats del termini excessiu de l'administració en la devolució d'impostos o pagament factures	5%	5%	3%	2%	7%	5%
Sí, dificultats per accedir als ajuts que ofereixen els diferents organismes oficials	3%	6%	2%	3%	3%	3%
NS/NR	10%	14%	13%	13%	14%	13%

Font: Idescat i CambraBCN

* Mitjana ponderada per l'estimació del VAB de cada sector



14. Conclusions



1. Els Departament d'Empresa i Ocupació (DEO) i el Ministeri d'Economia i Competitivitat (MEC) són fonts vàlides i aporten informació útil, però és difícil comparar-les (mesuren conceptes diferents i segueixen metodologies específiques).
2. Una diferència fonamental és que el registre del MEC inclou tant les inversions que contribueixen a augmentar la capacitat productiva com les que no, mentre que *Invest in Catalonia* (DEO) separa els dos conceptes.
3. Les dades del MEC mostren un descens de les inversions exteriors a Catalunya el 2014, però una tendència de fons creixent des dels mínims del 2009.
4. Les dades del DEO indiquen que el 2014 els projectes d'inversió exterior productiva es van mantenir, mentre les fusions, adquisicions i *joint ventures* van augmentar significativament.
5. El conjunt de la inversió productiva en béns d'equipament –exterior i domèstica– ha seguit una evolució similar a Catalunya i al conjunt de l'Estat.
6. Les empreses catalanes enquestades indiquen unes bones perspectives d'inversió i finançament per al 2015 a Catalunya.



15. En resum



- No es pot concloure que la inversió a Catalunya hagi estat afectada negativament pel context polític.
- La inversió productiva total —exterior i domèstica— ha augmentat a un ritme superior a l'espanyola el 2014 i la seva participació en el total espanyol se situa actualment en la mitjana dels últims 15 anys.
- Per valorar les variacions recents cal tenir en compte l'elevada volatilitat de la sèrie i el fet que mostra una tendència de fons més aviat a l'alça al llarg dels últims anys.



Cambra de Comerç
de Barcelona

@presscambrabcn

#cambrabcn

