



L'atractiu de Barcelona situa l'aeroport en 3a posició mundial en oferta d'aerolínies de baix preu

- El 66% dels seients oferts des de Barcelona són de baix preu, amb una forta competència entre aerolínies.
- Vueling continua creixent (+12% el primer semestre) i concentra el 33% del tràfic total de l'aeroport.
- Ryanair i EasyJet disminueixen la seva presència, si bé es mantenen com a segona i tercera companyies per volum de passatgers.
- Norwegian creix un 41% i entra per primera vegada al 'top 10'.

Barcelona, 26 de setembre de 2013.-

La nova edició de l'Observatori de Tràfic Aeri de Barcelona, que la Cambra de Comerç de Barcelona ha fet públic avui, conté l'anàlisi detallada de l'evolució de tràfic de passatgers i de càrrega a Barcelona-el Prat durant el primer semestre de 2013, amb especial incidència pel que fa a les aerolínies de baix cost.

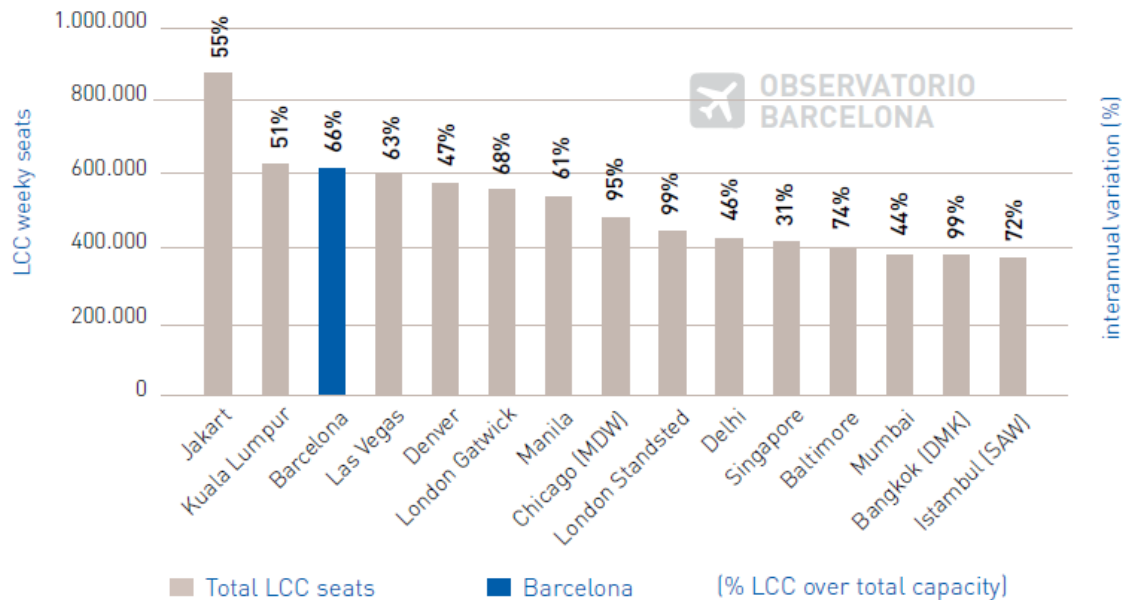
L'atractiu de Barcelona com a destinació directa situa el seu aeroport en 3a posició mundial en termes d'oferta de seients d'aerolínies de baix preu. Totes les grans aerolínies europees 'low cost' operen a la capital catalana. De fet, el 66% dels seients oferts a Barcelona són d'aquest tipus. Això afavoreix que el nivells de **preus** siguin **molt competitiu en les rutes amb més d'una companyia** i la demanda es manté elevada pel **creixement a les rutes europees, malgrat l'enfonsament del tràfic domèstic**.

En termes d'oferta 'low cost', Barcelona es situa només pel darrera dels aeroports de Jakarta (Indonèsia) i Kuala Lumpur (Malàisia), però supera a Las Vegas, Denver, London Gatwick, Manila i Chicago, segons les dades recollides per l'Observatori de Tràfic Aeri de la Cambra.

De cara al futur proper, **quan aquestes companyies de nova generació ofereixin vols de llarga distància, l'aeroport del Prat jugarà un paper destacat** donat que concentra un alt nivell de demanda intercontinental no servida i encara cap aerolínia no hi ha establert una base per a vols de llarg radi.

Top 15 mundial d'aeroports per oferta de seients de baix preu

(setmana del 2 al 8 de setembre de 2013)



Font: elaboració GPA a partir de dades d'Innovata i Capa.

Balanç de sis mesos

En el primer semestre de l'any, **Vueling** continua creixent a Barcelona (+12%), fins a concentrar el **33% del tràfic total** de l'aeroport. **Ryanair i EasyJet** disminueixen la seva presència, si bé **es mantenen com a segona i tercera companyies** per volum de passatgers. **Norwegian** creix un 41% i **entra per primera vegada al 'top 10'**.

El nombre de noves destinacions servides des de Barcelona ha augmentat de manera significativa, si bé el creixement de Vueling i la retirada de Ryanair d'algunes rutes propicien que existeixi un número significatiu de rutes amb un únic operador.

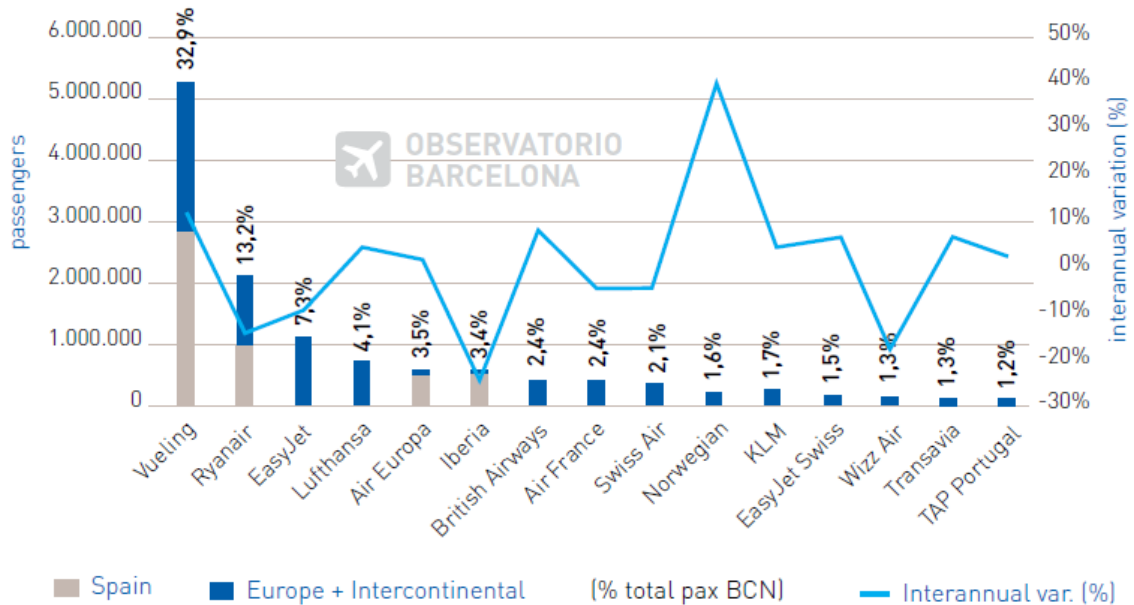
En conjunt, **el Top 15 de companyies per volum de viatgers a Barcelona – el Prat ha concentrat el 80% del tràfic total** de l'aeroport. Durant la temporada d'estiu la quota de mercat d'aquestes companyies disminueix lleugerament atesa la major activitat dels operadors estacionals especialitzats.

Iberia i Air Europa continuen reduint la seva presència a l'aeroport i són superades per Lufthansa. De fet, el grup IAG representa un 40% del tràfic de l'aeroport, sobre tot



pel pes de Vueling, que s'ha beneficiat de la retirada d'Iberia (-25% de passatgers al primer semestre de 2013) i d'Air Nostrum (-78%).

Top 15 d'aerolínies a Barcelona – el Prat per volum de passatgers transportats
(gener – juny 2013)



Font: elaboració GPA a partir de dades d'AENA.

En matèria de càrrega, les companyies del Top 15 representen un 87% del tràfic i concentren el creixement, amb increments del 10% de mitjana, impulsades per l'entrada d'Emirates al rànquing i els creixements de Qatar Airways i d'American Airlines. Les companyies del Golf Pèrsic creixen amb força i es consoliden com a tercera i quarta aerolínies de càrrega de l'aeroport, per darrere de les companyies de paqueteria UPS i DHL.



<http://premsa.cambrabcn.org>