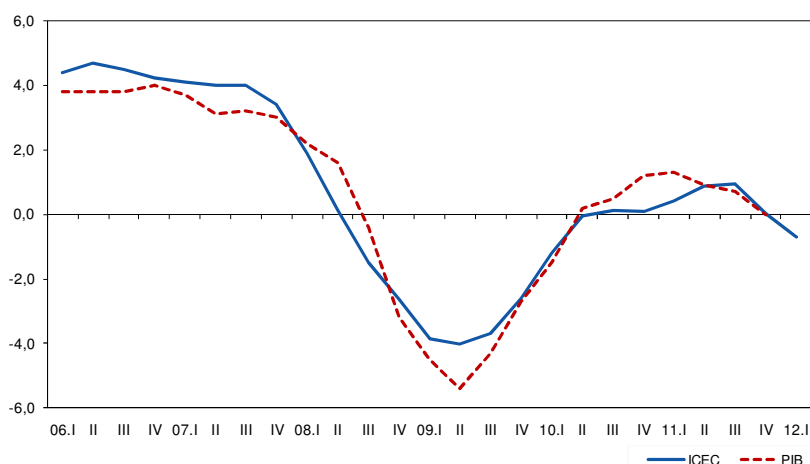


L'economia catalana entra en recessió el primer trimestre

- La Cambra estima que el PIB català caurà un 0,5% intertrimestral de gener a març.
- El sector serveis pot escapar de la recessió gràcies al turisme.

L'economia catalana entrarà en recessió tècnica aquest primer trimestre, segons l'Indicador de Clima Empresarial de la Cambra (ICEC). El PIB català caurà un 0,5% de gener a març, en comparació amb l'últim trimestre de 2011. Al darrer trimestre de l'any, la caiguda va ser del 0,4%.

Gràfic 1. Indicador de Clima Empresarial de Catalunya
(Taxes de variació interanual, en %)



Font: Cambra de Comerç de Barcelona

Segons l'ICEC, **el primer trimestre del 2012**, tant la indústria com la construcció estan en recessió, **mentre que el sector serveis podria ser l'únic que ho evitès gràcies al turisme.**

Les previsions de la Cambra per a l'economia catalana el 2012 es revisaran al maig i serà una revisió notablement baixista, atès el deteriorament de les perspectives a curt termini per la feblesa a Europa i l'intens ajust previst del dèficit públic al conjunt d'Espanya.

L'economia catalana compta amb factors a favor i en contra respecte a la resta de comunitats espanyoles. Entre els **factors desfavorables** destaquen: l'estoc d'habitatge nou sense vendre, el pes del deute públic sobre el PIB i el nivell de deute privat sobre el PIB. I entre els **factors favorables**: l'elevat grau d'obertura a l'exterior, la menor dependència del consum públic i de la inversió en construcció sobre el PIB i la reducció del deute de les empreses catalanes, que es ve observant des del 2009, un procés que és favorable per disminuir l'endeutament privat.

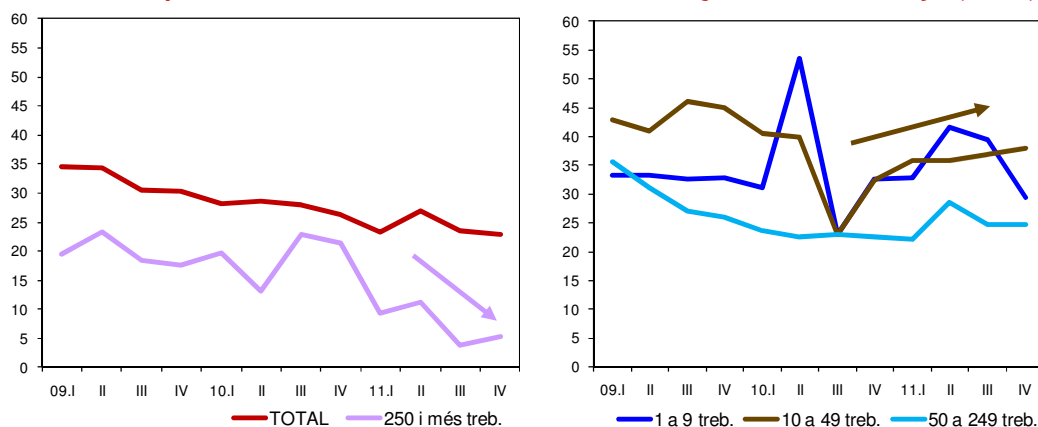
Balanç del 4rt trimestre

La indústria és el sector que més ha empitjorat el darrer trimestre del 2011, per la pèrdua d'impuls de l'exportació, afectada per la feblesa europea. Alhora, la inversió industrial està pràcticament estancada. Una de les raons fonamentals és la dificultat de finançament. Ara bé, aquesta dificultat no és la mateixa per a les pimes que per a les empreses grans (gràfic 2):

- El percentatge d'empreses amb més de 250 treballadors que assenyalen dificultats de finançament cau força durant el 2010 i el 2011 i es queda en un 5% en acabar l'any.
- En canvi, a les empreses petites, les dificultats de finançament repunten des de finals del 2010 i a finals del 2011 afecten al 38% de les que tenen entre 10 i 49 treballadors.

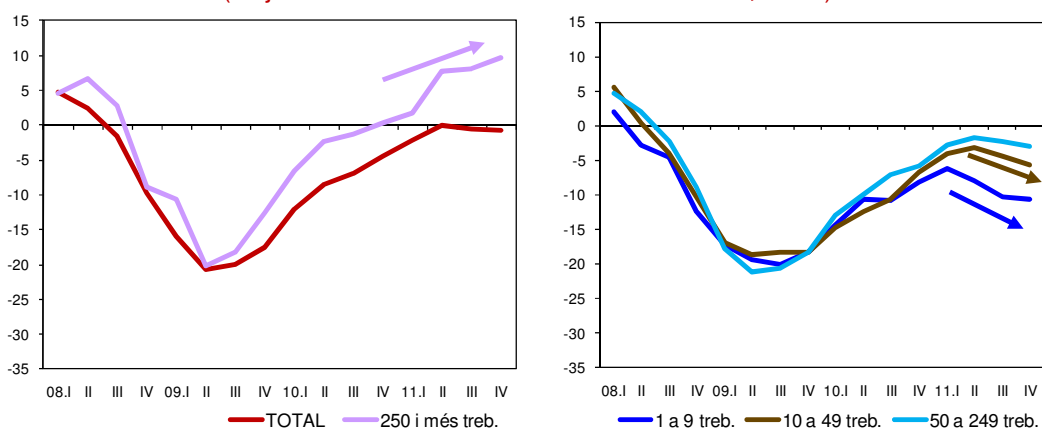
Les menors dificultats de finançament a les empreses industrials grans fa que la seva inversió tingui un millor comportament que la de les pimes el 2011, segons l'Enquesta de clima empresarial de la Cambra i l'Idescat (gràfic 3).

Gràfic 2. Empreses industrials amb dificultats de finançament a Catalunya (En %)



Font: Enquesta de Clima Empresarial de la Cambra i l'Idescat

Gràfic 3. Inversió industrial a Catalunya
(Mitjanes mòbils dels saldos¹ de 4 trimestres, en %)



Font: Enquesta de Clima Empresarial de la Cambra i l'Idescat

¹ El saldo és la diferència entre el percentatge d'empreses que assenyalen un augment de la inversió i el percentatge d'empreses que assenyalen una disminució.

Les exportacions catalanes es diversifiquen cap als mercats més dinàmics

Les exportacions catalanes s'estan dirigint cada vegada més cap a aquells mercats amb més potencial de creixement, sobretot cap als països europeus que no formen part de la UE (10% del total el 2011) i cap al continent asiàtic (8%).

Per contra, la concentració de les exportacions que van dirigides a la UE continua sent important, del 65%, però ha anat disminuït els darrers anys, si bé encara supera a la mitjana europea (61,8%).

Catalunya recupera competitivitat davant de la UE

La quota de mercat de les exportacions catalanes de béns en el comerç mundial –que s'utilitza com a mesura de competitivitat exterior– s'ha anat reduint des de l'any 2003. Però cal descomptar l'efecte que està tenint el fort creixement de les exportacions asiàtiques, i que ja representen un terç del comerç mundial, el mateix percentatge que les europees. Si ens comparem amb la de la resta de socis europeus, veiem que:

- Catalunya perd quota de mercat en les exportacions intra-europees;
- Però **augmenta la quota de mercat en les exportacions europees que es dirigeixen cap a fora de la Unió Europea**, sobretot els darrers anys.

Aquest resultat està en línia amb l'evolució de l'índex de competitivitat en preus de la indústria, que assenyalava un **augment generalitzat de la competitivitat de Catalunya el 2010 i, enfront a la UE, el 2011** (amb dades fins al tercer trimestre).

Els sectors amb un percentatge més alt d'empreses exportadores han tingut una millor evolució de la facturació el 2011

Existeix una elevada correlació positiva entre facturació i percentatge d'empreses exportadores. De fet, els únics sectors que han augmentat la seva facturació el 2011 (químic, plàstic, transport, maquinària i l'alimentació) són, a la vegada, els que tenen un percentatge d'empreses exportadores superior a la mitjana de la indústria (>75%).

Sector	Any 2011	
	Variació facturació %	% d'empreses exportadores
Químic	4,0	91
Cautxú i plàstic	5,7	85
Maq. oficina, elèctrics i electrònics	-0,6	85
Material de transport	6,1	83
Maquinària i equips mecànics	5,2	81
Alimentació, begudes i tabac	2,1	76
TOTAL INDÚSTRIA	0,4	75
Paper, edició i reprografia	-1,2	67
Altres prod. minerals no metàl·lics	-11,0	66
Tèxtil i calçat	-2,4	65
Metal·lúrgia i prod. metàl·lics	-5,0	62
Indústries diverses	-9,2	62
Fusta i suro	-6,5	39

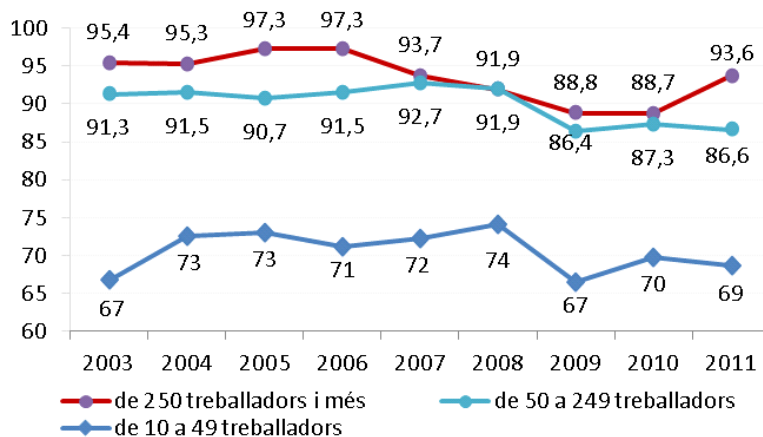
Font: Enquesta de Clima Empresarial de la Cambra i l'Idescat

A Catalunya exporten 3 de cada 4 empreses industrials

Els bons resultats obtinguts per les empreses exportadores està animant a la resta a internacionalitzar-se. Efectivament, el percentatge d'empreses exportadores ha augmentat el 2011 fins al 75% del total, després de la forta caiguda registrada el 2009.

A més, aquest augment del percentatge d'empreses exportadores es concentra en el segment de més de 250 treballadors, on ja arriba al 93,6%. En canvi, a la resta de trams el percentatge d'empreses exportadores es manté pràcticament igual el 2011. Això és perquè malgrat que cada vegada hi ha més empreses industrials que comencen a exportar, moltes d'aquestes no es consoliden passats els quatre anys.

Percentatge d'empreses industrials exportadores a Catalunya, per dimensió (En % del total)



Font: Enquesta de Clima Empresarial de la Cambra i l'Idescat

Més informació:



cn.org