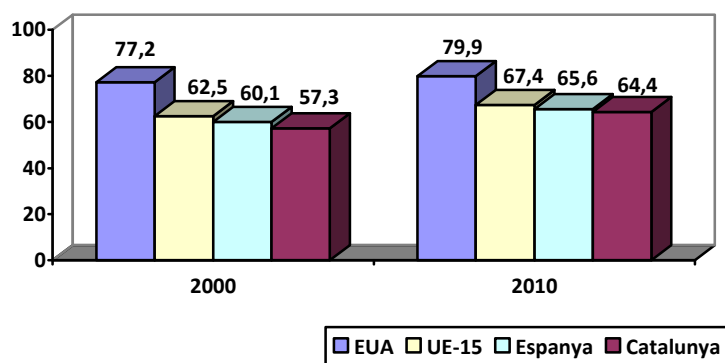


El sector de serveis empresarials té potencial per generar 120.000 llocs de treball a Catalunya

- Aquest sector és dels pocs que ja crea ocupació i a més té potencial exportador
- La Cambra proposa mesures per estimular l'emprenedoria, el finançament, l'exportació i la formació al sector de serveis empresarials

La terciarització creixent de la nostra economia és una notícia coneguda, si bé encara és inferior a la d'altres països, com els Estats Units o la UE-15, on el pes del sector serveis sobre el total del PIB és del 80 % i del 67 %, respectivament, enfront el 64% que representa a Catalunya, segons les darreres dades disponibles (Vegeu el gràfic 1).

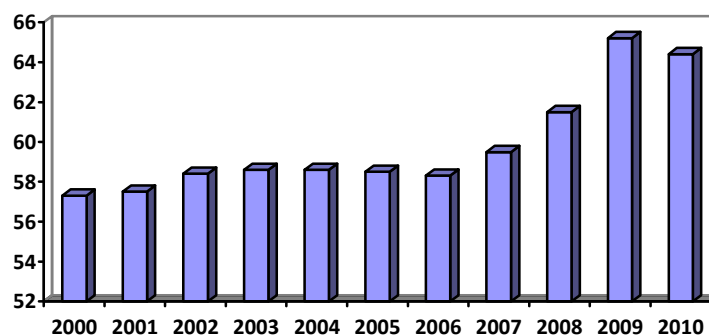
Gràfic 1. Comparativa del pes del VAB del sector serveis per països, 2000-2010¹
(En percentatge del PIB)



Font: BEA, Eurostat, Idescat i INE

Ara bé, cal assenyalar que des de l'inici de la crisi el guany de pes del sector serveis a Catalunya s'ha accentuat, en termes d'activitat econòmica. Així, **en tres anys el valor afegit (VAB) del sector serveis ha passat de representar el 59,5 % del PIB català el 2007 a representar el 64,4 % el 2010**, un guany de gairebé cinc punts percentuals; mentre que en els set anys anteriors l'increment de pes va ser de dos punts percentuals (vegeu el gràfic 2).

Gràfic 2. VAB del sector serveis a Catalunya, 2000-2010
(En percentatge del PIB)

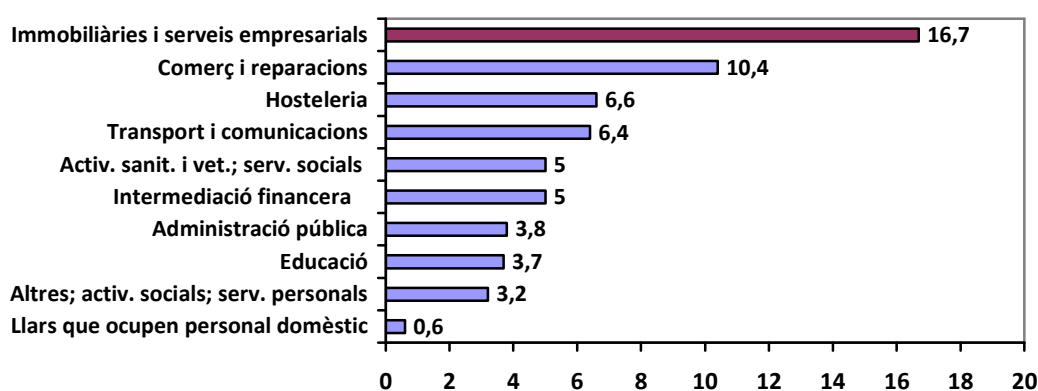


Font: INE (Comptabilitat regional)

¹ Excepte per a la UE-15, que són dades de l'any 2009.

Gairebé un terç del guany de pes del sector serveis a Catalunya ha estat a la branca de serveis públics (educació, sanitat i serveis socials) però la part més important, dos terços, es correspon a la de serveis privats. D'acord amb les darreres dades disponibles², **el subsector dels serveis privats que ha guanyat més pes en el període 2007-2008 ha estat el d'activitats immobiliàries i serveis empresarials³, que el 2008 representava el 16,7 % del PIB català.** De fet, aquesta és la branca amb més pes relatiu als serveis, en termes d'activitat (vegeu el gràfic 3). **El guany de pes, però, s'ha donat als serveis empresarials** atès que el sector de la construcció, ja va patir una notable desacceleració de l'activitat el 2007 i una contracció el 2008, fent que aquest darrer any comencés a perdre pes, i amb tota probabilitat això també va afectar la branca d'activitats immobiliàries.

Gràfic 3. Pes sectorial dels serveis en el PIB català, 2008
(En percentatge del PIB català)



Font: INE (Comptabilitat regional)

Així mateix, atenent a les darreres dades disponibles, **el nombre d'afiliats a la Seguretat Social de la branca de serveis empresarials representen el 16 % del total d'afiliats a Catalunya el primer trimestre del 2011, gairebé un punt percentual més que el primer trimestre del 2008⁴.** En canvi, les activitats immobiliàries han mantingut el seu pes relatiu en el 0,8 % en el mateix període (vegeu la taula 1).

En paral·lel, cal destacar que **la branca de serveis empresarials és la segona que aglutina un percentatge d'afiliats més elevat, després del comerç** (vegeu el gràfic 4). Alhora que **també és de les poques branques que estan creant ocupació** amb un creixement de gairebé el 2 % el primer trimestre del 2011 respecte al mateix trimestre del 2010 (vegeu la taula 2).

² Les darreres dades de comptabilitat regional publicades per l'INE es corresponen al període 2000-2010, però el detall de subsectors només arriba fins a l'any 2008.

³ Les dades de comptabilitat regional no separen l'activitat generada per la branca d'activitats immobiliàries de la generada per la branca de serveis empresarials. Però, segons l'enquesta anual de serveis, les activitats immobiliàries a Catalunya representaven el 16 % i els serveis empresarials el 84 % del total del valor afegit brut (VAB) de la branca agregada "activitats immobiliàries i serveis empresarials".

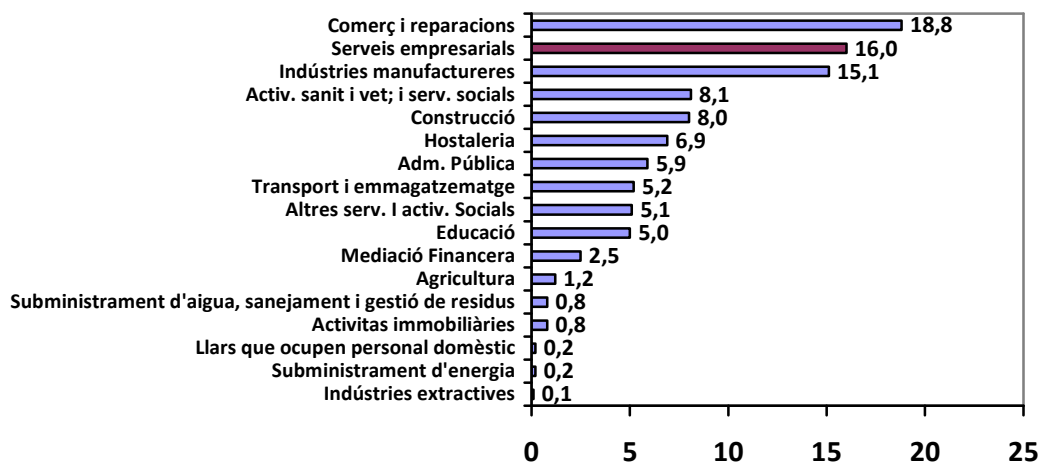
⁴ Les dades d'afiliats segons la nova classificació sectorial CNAE-09 estan disponibles des de l'any 2008.

Taula 1. Afiliats a la Seguretat Social del sector serveis a les empreses a Catalunya.
Primer trimestre 2008 i 2011
 (En percentatge del total d'afiliats)

	I.08	I.11	Var. I.08-I.11
Serveis a edificis i de jardineria	2,9	3,2	0,3
Activitats jurídiques i de comptabilitat	1,9	2,0	0,1
Activitats administratives d'oficina	0,9	1,3	0,4
Serveis tècnics arquitectura i enginyeria	1,3	1,3	0,0
Serveis de tecnologies de la informació	1,0	1,2	0,2
Activitats relacionades amb l'ocupació	1,6	1,1	-0,5
Activitats de lloguer	1,5	1,0	-0,5
Publicitat i estudis de mercat	0,8	0,8	0,0
Activitats professionals i tècniques	0,5	0,7	0,2
Activitats de seguretat i investigació	0,5	0,6	0,1
Edició	0,7	0,6	-0,1
Recerca i desenvolupament	0,4	0,6	0,2
Seus centrals i consultoria empresarial	0,3	0,4	0,1
Telecomunicacions	0,3	0,4	0,1
Agències viatges i operadors turístics	0,3	0,3	0,0
Cinema i vídeo; enregistrament de so	0,2	0,2	0,0
Serveis d'informació	0,1	0,2	0,1
Ràdio i televisió	0,2	0,2	0,0
Serveis empresarials	15,2	16,0	0,8

Font: : Cambra de Comerç de Barcelona a partir del Departament de Treball de la Generalitat de Catalunya

Gràfic 4. Pes dels afiliats a la Seguretat Social per branques a Catalunya.
Primer trimestre 2011
 (En percentatge del total d'afiliats)



Font: Cambra de Comerç de Barcelona a partir del Departament de Treball de la Generalitat de Catalunya

**Taula 2. Afiliats a la Seguretat Social per branques a Catalunya.
Primer trimestre 2010-2011**

	I.10	I.11	Var. I.10-I.11
Comerç i reparacions	554.376	553.565	-0,1%
Serveis empresarials	490.847	499.418	1,7%
Indústries manufactureres	457.535	445.375	-2,7%
Activitats sanitàries i veterinàries; i serv. socials	235.374	237.864	1,1%
Construcció	264.483	235.606	-10,9%
Hostaleria	206.093	202.797	-1,6%
Adm. Pública	174.446	174.466	0,0%
Transport i emmagatzematge	156.382	153.931	-1,6%
Altres serv. i activitats socials	154.161	151.758	-1,6%
Educació	143.148	146.463	2,3%
Mediació Financera	48.744	46.247	-5,1%
Agricultura	34.675	34.188	-1,4%
Subministr. d'aigua, sanejament i gestió de residus	24.711	24.358	-1,4%
Activitats immobiliàries	22.965	23.422	2,0%
Llars que ocupen personal domèstic	6.274	6.299	0,4%
Subministrament d'energia	5.042	5.107	1,3%
Indústries extractives	3.264	3.075	-5,8%
Total	2.982.520	2.943.939	-1,3%

Font: Departament de Treball de la Generalitat de Catalunya

També cal esmentar que en el període 2001-2008, la branca de serveis empresarials és la segona que més ha contribuït al creixement del PIB català. Tot i això, **aquesta contribució al creixement econòmic és inferior a la que el sector fa a la UE-15**. La contribució del sector en el període 2001-2008 ha estat del 17 % a la Unió Europea i de l'11 % a Espanya (vegeu la taula 3).⁵

Taula 3. Contribució sectorial al creixement del PIB, 2001-2008
(En percentatge)

	UE-15		Espanya		Catalunya
Serv. Immob. i empr.	30,8 ⁶	Altres serveis	22,6	Altres serveis	20,3
Altres serveis ⁷	16,4	Serv. Immob. i empr.	17,9	Serv. Immob. i empr.	17,9
Comerç i reparació	10,9	Construcció	12,4	Mediació financera	13,0
Transp. i comunic.	10,9	Mediació financera	11,7	Construcció	12,0
Indústria	9,0	Comerç i reparació	9,5	Comerç i reparació	11,1
Mediació financera	8,7	Transp. i comunic.	5,8	Transp. i comunic.	7,2
Construcció	3,4	Hosteleria	3,7	Hosteleria	3,6
Hosteleria	2,2	Indústria	3,6	Indústria	2,0
Energia	1,3	Energia	2,3	Energia	1,9
Agric., ramad. i pesca	0,0	Agric., ramad. i pesca	-0,6	Agric., ramad. i pesca	0,0

Font: Cambra de Comerç de Barcelona a partir de dades d'Eurostat i INE

La rellevància dels serveis empresarials a Catalunya avui és, per tant, molt notable. Tanmateix, el seu potencial de creixement i de creació d'ocupació és encara important atenent al diferencial que encara ens allunya d'Europa. **Què suposaria per al sector, en termes d'activitat i de generació d'ocupació, assolir els paràmetres europeus?**

⁵ Aquest càlcul no es pot fer per a Catalunya perquè no hi ha dades desagregades disponibles però es dedueix que deu ser molt semblant al d'Espanya perquè entre el 2001 i el 2008, la branca d'activitats immobiliàries i serveis empresarials té un pes relatiu del 15 % tant a Espanya com a Catalunya. I a més, aquesta branca ha crescut a un ritme semblant: el 3,4 % a Catalunya i el 4 % a Espanya, de mitjana, en el mateix període.

⁶ El 17 % es correspon a serveis empresarials i el 14 % a activitats immobiliàries en el cas de la UE-15 i l'11 % i el 7 %, respectivament, en el cas d'Espanya.

⁷ Els "Altres serveis" es corresponen a l'agregació de les branques d'Administració pública, defensa i SS, d'educació, de sanitat, de serveis socials i de serveis personals. No hi ha dades de creixement real del VAB desagregades d'aquesta branca per a Catalunya.

El diferencial de pes que té la branca de serveis empresarials amb la UE-15 és de 4 punts percentuals de PIB. Suposant que l'economia catalana pugui assolir aquest diferencial l'any 2014, i suposant que el PIB català segueix el mateix escenari de creixement que preveu el Govern espanyol⁸, **el VAB de serveis empresarials podria assolir els 28.000 milions d'euros l'any 2014.**

En termes d'ocupació, retallar el diferencial de pes de l'ocupació de la branca serveis empresarials a la UE-15 **implicaria la creació de gairebé 120.000 llocs de treball nous a Catalunya.** De manera que el sector passaria a representar el 21 % dels afiliats totals, 4 punts percentuals més del que representa actualment. I això podria reduir la taxa d'atur en 3 punts percentuals, del 19 % al 16 %, suposant que la població activa es mantingui estancada.

A més, cal tenir en compte que aquesta creació de llocs de treball és directe, és a dir, en el propi sector, però també es crearien llocs de treball indirectes (a altres sectors). **Un sector de serveis empresarials més gran i amb més rellevància econòmica pot facilitar la internacionalització de les pimes, un factor que impulsarà el seu creixement i alhora la creació de més ocupació.**

Així mateix, cal considerar que a part del potencial de creixement que pugui tenir el sector de serveis empresarials, **també és atractiu pel seu potencial exportador**, sobretot en aquests moments de feblesa de la demanda interna, en què la demanda externa es configura com una de les vàlvules principals per sortir de la crisi al nostre país.

La Cambra proposa les següents mesures de política econòmica per facilitar el creixement de l'activitat al sector de serveis empresarials i la generació de llocs de treball:

- **Creació d'empreses i emprenedoria:** cal prendre com a exemple l'estatut de l'autoemprenedor implantat a França a principis de l'any 2009 i que ha impulsat extraordinàriament la creació d'empreses. La nova llei Omnibus de la Generalitat contempla avançar en la substitució del règim d'autorització pel de comunicació responsable, que ajudarà a la creació d'empreses.
A més, el Parlament francès també va aprovar una llei per protegir els béns privats dels autònoms en cas de suspensió de pagaments de l'empresa. La pèrdua del domicili, en molts casos hipotecat per llançar l'activitat, constitueix una de les principals preocupacions dels emprenedors.
- **Finançament empresarial:** impulsar noves fórmules de finançament privat no bancari pot ser una vàlvula d'escapament a les dificultats de les empreses per obtenir finançament. Això es podria afavorir amb incentius fiscals, per exemple, a la figura de *business angels*, com s'ha fet al Regne Unit o a França.
- **Exportació de serveis:** calen mesures de suport i acompanyament per a les empreses exportadores de serveis no turístics. Les exportacions de serveis no turístics han guanyat molt de pes a l'economia espanyola. Entre el primer trimestre del 2000 i el primer trimestre del 2011 han passat de representar el 48 % de les exportacions totals de serveis al 64 %. I dintre d'aquestes, les més rellevants són les de serveis a les empreses, que representen el 41 % de les exportacions de serveis no turístics. Tanmateix, cal facilitar la sortida a l'exterior dels serveis exportables, com per exemple, els serveis tècnics d'arquitectura que acusen la feblesa de la demanda interna.
- **Formació:** facilitar el reciclatge de professionals per què puguin fer el traspàs de sectors més afectats per la crisi a d'altres com el de serveis empresarials que ja estan creant ocupació.

⁸ L'escenari macroeconòmic del Govern espanyol suposa un creixement del PIB nominal del: 2,6 % el 2011, 3,8 % el 2012, 4,1 % el 2013 i 4,5 % el 2014.