

LA CAMBRA RECOLZA ELS PRESSUPOSTOS PERQUÈ SÓN REALISTES I FOMENTEN L'ACTIVITAT ECONÒMICA

- Cal que la Generalitat concreti el pla de reorganització de les entitats dependents.
- La Cambra valora positivament l'augment dels recursos destinats a les polítiques de foment de l'activitat econòmica.

Els pressupost de despesa és creïble i la previsió d'ingressos realista

En aquests moments de màxima incertesa és vital que les administracions facin uns **plans econòmics realistes**, tant des del punt de vista dels ingressos com de les despeses. De res serveix aprovar uns pressupostos molt ambiciosos si després no es compleixen.

Considerem que la previsió de caiguda dels ingressos no financers de l'administració catalana, del -3,4%, és realista i coherent amb la situació de feblesa econòmica. Cal recordar que la Generalitat preveu un creixement molt dèbil de l'economia catalana per al 2011 (0,9%), que coincideix amb la previsió publicada per la Cambra.

El compromís del Govern de la Generalitat amb el principi d'austeritat queda palès, tant en la reducció de la despesa no financera (-8,8% respecte del pressupost de 2010) com en la dotació de personal del sector públic, que es redueix en 871 persones (-0,4%), dels quals 172 eren alts càrrecs i eventuais (aquests es redueixen un 24%). Aquest compromís serà complet quan el Govern català desenvolupi el pla d'aprimament del complex institucional del sector públic —tal com preveu en el seu Pla de Govern 2011-2014— i que s'hauria de traduir en una reducció del nombre d'entitats que avui l'integren (240).

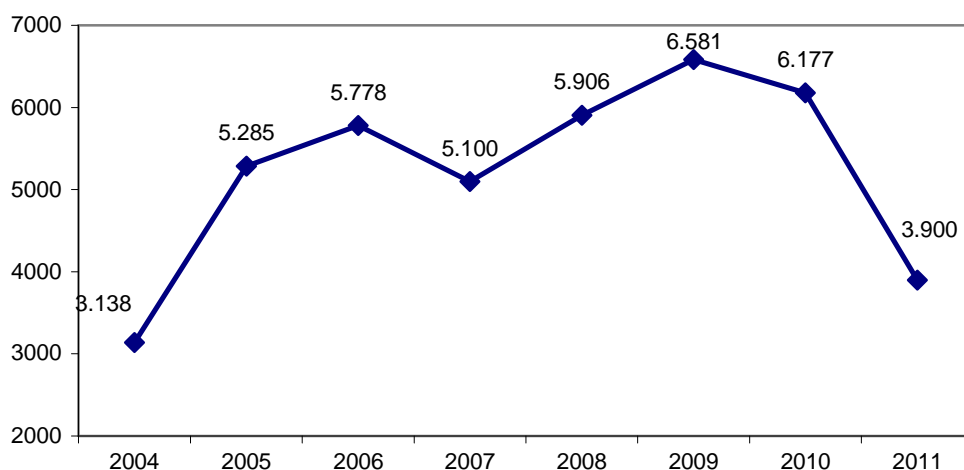
És important destacar que **l'ajustament de la despesa prevista en els pressupostos per al 2011 és global i generalitzat**, afectant a tots els departaments de la Generalitat, a tots els capítols de despesa no financera i a gairebé tots els organismes que depenen d'aquesta. Només augmenta el pressupost agregat dels consorcis i les fundacions (el 13,2% i el 8,8% respectivament), degut al traspàs a la Generalitat d'algunes entitats, bàsicament en l'àmbit de la salut i la recerca mèdica.

La inversió productiva pateix un dur ajustament que s'hauria de corregir en el futur

Malgrat que l'ajustament de la despesa és global, no totes les partides han patit el mateix grau de restricció pressupostària. La inversió pública ha estat la gran perjudicada, atès que s'ha reduït un 42%, mentre que la despesa corrent només ha caigut un 3,2%, si bé és la primera dada negativa de la història. Dins la despesa corrent, les de personal es redueixen gairebé un 5%¹, la compra de béns i serveis un 2,3% i les transferències corrents prop d'un 6%. **Cal tenir present que aquestes partides, a diferència de les inversions, requereixen un ajustament més lent i gradual en el temps**, per la qual cosa serà necessari aprofundir en la racionalització de la despesa corrent en els propers exercicis seguint l'aplicació de plans de millora de l'eficàcia i l'eficiència en la despesa pública.

Per la seva banda, la inversió total (pressupostada i amb mètodes de finançament diferit) passa de 6.177 milions d'euros el 2010 a 3.990 milions el 2011, el valor més baix des de l'any 2004, que situa l'esforç inversor en l'1,8% del PIB català (gràfic 1). És comprensible que l'extraordinari esforç de contenció de la despesa durant el 2011 també afecti a la inversió pública, però de cara **al pressupost del 2012 s'hauria de recuperar el nivell d'inversió previ a la crisi (al voltant dels 5.000 milions d'euros anuals), que representaria un esforç inversor del 2,4% del PIB.**

Gràfic 1. Inversió de la Generalitat de Catalunya total (finançada amb pressupost i extrapressupostària). En milions d'euros



Font: Pressupostos de la Generalitat de diversos anys

¹ La reducció és del 6,9% si l'àmbit d'aplicació de 2011 i 2010 és homogeni.

La Cambra valora positivament que la despesa per al foment de l'activitat econòmica augmenti

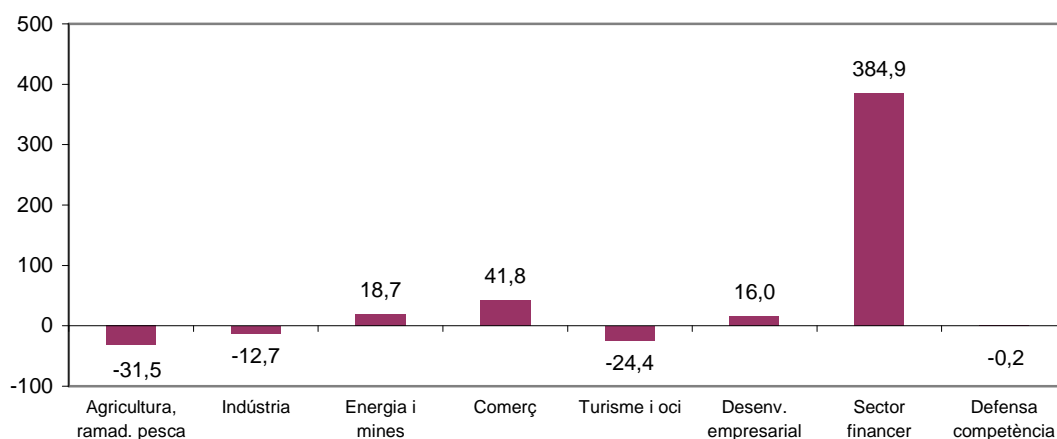
Per polítiques de despesa, la reducció global també admet matisos. Les partides que més acusen la retallada són les associades a les inversions productives (cicle de l'aigua, transport, medi ambient, urbanisme, R+D+I, etc.), que globalment cauen un 29,4%, i les despeses institucionals i d'administració general, que es redueixen un 19,4%.

Ara bé, cal destacar positivament que la despesa de caràcter social es redueixi globalment només un 6,3% i que la despesa en R+D biomèdica i ciències de la salut augmenti un 22%.

En l'àmbit de les polítiques de transports, cal assenyalar en sentit positiu que el pressupost destinat a aeroports i transport aeri augmenti un 12%, i el d'activitats logístiques un 7,6%.

Finalment, la Cambra valora molt positivament que en el difícil context d'austeritat pressupostària el Govern de la Generalitat hagi augmentat l'esforç pressupostari dedicat al foment de l'activitat econòmica, que creix un 20%. Això s'explica bàsicament per l'augment de crèdit de l'ICF (de 385 milions) que es destinarà sobretot al finançament de pimes amb activitat a Catalunya. També augmenten les partides destinades a comerç (degut a la incorporació de la Fira 2000 en l'àmbit del Sector Públic de la Generalitat), a l'energia, i al foment empresarial (destaquen la bonificació d'interessos de les operacions de crèdit que contractin les pimes per finançar projectes d'inversió i el Pla d'Implantació de la Finestreta Única Empresarial) (gràfic 2). Aquest conjunt d'actuacions demostren el compromís del Govern català amb la promoció de l'activitat econòmica i la voluntat de donar solució real al problema de finançament que actualment amenaça la supervivència de moltes petites empreses.

Gràfic 2. Despesa pressupostada en foment i regulació de sectors productius. En milions d'euros



Font: Projecte de pressupostos de la Generalitat 2011

La Generalitat està fent un esforç de reducció del dèficit superior al d'altres comunitats autònomes

Com a resultat de l'evolució dels ingressos i despeses no financeres, el dèficit es reduirà en 2.000 milions d'euros i passarà del 3,86% del PIB català el 2010 al 2,66% del PIB el 2011. Malgrat que no s'assolirà l'objectiu de dèficit que fixa l'Estat, l'esforç de reducció del dèficit que farà la Generalitat serà lleugerament superior al que el Govern de l'Estat demana per al conjunt de comunitats autònomes (que suposa passar d'un dèficit del 2,4% el 2010 a l'1,3% el 2011). Per tant, sota aquest punt de vista, **la Generalitat estaria respectant el compromís de contribuir a l'objectiu del Pla d'Estabilitat.**

En aquest sentit, les dades d'execució pressupostària del primer trimestre del 2011 posen de manifest una **notable millora relativa de la posició de Catalunya respecte de la resta de comunitats autònomes.** A finals del 2010, Catalunya se situava en el grup de comunitats que registraven un nivell més elevat de dèficit públic en relació amb el PIB, ocupant la quarta posició darrera de Castella-La Manxa, Múrcia i les Illes Balears (quadre 1). Aquesta posició s'ha revertit al començament del 2011, de manera que el primer trimestre Catalunya figura en el grup de comunitats que exhibeixen un saldo pressupostari més favorable en termes relatius. Així, en aquest trimestre, Catalunya és la cinquena comunitat que exhibeix un menor desequilibri en els seus comptes públics, fet que contrasta amb la situació d'altres territoris que han continuat encapçalant el grup de comunitats amb més dèficit, com Castella-La Manxa i Múrcia. Per tant, es posa de manifest que **la Generalitat de Catalunya està fent esforços per corregir el desequilibri dels comptes públics, i que està avançant en el procés de consolidació pressupostària.**

Quadre 1. Saldo pressupostari per Comunitats Autònomes (En % del PIB)

Ordenació des de més superàvit/ments dèficit a més dèficit

III-10		IV-10		I-11	
1 Navarra	-0,29	1 Madrid	-0,69	1 Aragó	0,19
2 Canàries	-0,44	2 Extremadura	-2,23	2 La Rioja	0,18
3 Madrid	-0,53	3 País Basc	-2,24	3 Galícia	0,14
4 Andalusia	-0,57	4 I. Canàries	-2,31	4 Navarra	-0,07
5 Galícia	-0,65	5 Galícia	-2,43	5 Catalunya	-0,09
6 Aragó	-0,78	6 Castella i Lleó	-2,56	6 Astúries	-0,26
7 Astúries	-0,89	7 Cantàbria	-2,59	7 Cantàbria	-0,26
8 Extremadura	-0,95	8 Astúries	-2,61	8 Canàries	-0,28
9 Castella i Lleó	-1,08	9 Andalusia	-2,99	9 Castella i Lleó	-0,40
10 La Rioja	-1,27	10 Aragó	-3,07	10 Madrid	-0,60
11 Cantàbria	-1,35	11 La Rioja	-3,26	11 Extremadura	-0,64
12 País Basc	-1,46	12 C Valenciana	-3,47	12 C. Valenciana	-0,67
13 Catalunya	-1,71	13 Navarra	-3,50	13 Andalusia	-0,75
14 C. Valenciana	-1,82	14 Catalunya	-3,86	14 País Basc	-0,77
15 I. Balears	-1,87	15 I. Balears	-4,16	15 Múrcia	-0,89
16 Múrcia	-3,12	16 Múrcia	-4,95	16 I. Balears	-0,97
17 Castella-La M.	-4,69	17 Castella-La M.	-6,47	17 Castella-La M.	-0,97

Font: Cambra de Comerç de Barcelona a partir de les dades del Ministeri d'Economia i Hisenda

La Cambra demana corresponsabilitat a l'Estat per aturar l'increment del deute

Finalment, cal alertar que el desbordament del dèficit els darrers anys ha portat a les finances públiques a un increment insostenible del nivell d'endeutament. Segons els pressupostos, el deute públic arribarà al 17,5% del PIB el 2011 (el doble del que hi havia el 2008). Això representa que l'any 2011 pràcticament tot l'esforç de reducció de la despesa corrent i de capital anirà destinat a pagar els interessos i a finançar el deute, fet que explica que el pressupost total consolidat del sector públic de la Generalitat només decreixi un 0,9%.

Per aturar aquest cercle viciós caldrà mantenir el rigor pressupostari, buscar la màxima eficiència i productivitat en la despesa i reorientar les polítiques públiques cap al foment de l'ocupació, tal com s'ha fet en els pressupostos de 2011, per aconseguir augmentar els ingressos públics. I, a més, cal exigir al Govern de l'Estat corresponsabilitat en el compliment de l'objectiu de dèficit de la Generalitat. **La societat catalana i el món empresarial no entendria un major esforç d'austeritat a Catalunya si l'Estat no és corresponsable en l'exercici dels seus deures**, aportant la bestreta del Fons de Competitivitat i posant al dia el compliment de la disposició addicional tercera de l'Estatut, el que permetria a la Generalitat arribar a situar el dèficit en l'1,3% del PIB el 2011.

Més informació:



www.prensa.cambrabcn.org

